



Fiery® PRO⁸⁰/S450 65C-KM Color Server



Graphic Arts Package

© 2007 Electronics for Imaging, Inc. Les *Informations juridiques* rédigées pour ce produit s'appliquent au contenu du présent document.

45067340

11 décembre 2007

TABLE DES MATIÈRES

INTRODUCTION	7
Terminologie et conventions	7
A propos de ce document	8
Graphic Arts Package	8
Graphic Arts Package, Premium Edition	9
Mises à niveau disponibles	10
Activation des fonctions du Fiery PRO ⁸⁰ /S450 Color Server	10
Mise à jour du statut du Graphic Arts Package	11
Mise à jour du statut sous Windows	11
Mise à jour du statut sous Mac OS	12
Configuration de votre moniteur et de son profil	13
EDITION DU POINT BLANC POUR SIMULATION PAPIER	14
Flux de la simulation papier	14
Impression avec simulation papier par défaut	14
Option d'impression Simulation papier	15
Edition du point blanc pour simulation papier	15
Boîte de dialogue Point blanc pour simulation papier	15
Edition du point blanc pour simulation papier	16
Impression avec des valeurs de simulation papier personnalisées	20
SPOT-ON ET CORRESPONDANCE POUR IMPRESSION EN BICHROMIE	22
Utilisation de la Correspondance impression bichromie	22
Définition d'une couleur dans la Correspondance impression bichromie	23
Impression d'une tâche avec la Correspondance impression bichromie	25

FONCTIONS DE COLOR SETUP	27
Fonctions de Color Setup de ColorWise Pro Tools	27
Utilisation de Color Setup	28
Barre de contrôle	29
Flux avec barre de contrôle	29
Impression avec la barre de contrôle par défaut	30
Volet Barre de contrôle	31
Impression avec une barre de contrôle personnalisée	36
Trapping automatique avec options de configuration	36
Flux avec trapping automatique et options de configuration	37
Impression avec le trapping automatique par défaut	37
Volet Trapping auto	38
Activation de l'option Appliquer le trapping automatique	39
Définition de valeurs personnalisées pour le trapping automatique	41
Impression avec la fonction configurable Trapping automatique	41
Epreuves de séparation	42
Flux avec épreuves de séparation	42
Impression avec les épreuves de séparation par défaut	43
Volet Epreuves de séparation	44
Spécification des canaux de couleurs	45
Impression avec des épreuves de séparation personnalisées	46
Simulation du tramage	46
Flux avec Simulation du tramage	46
Option d'impression avec Simulation du tramage	47
Impression avec des trames prédéfinies	47
Volet Simulation du tramage	48
Définition d'une trame personnalisée	49
Impression avec des trames personnalisées	50
Applications prises en charge	50
Calibrage avec des trames personnalisées	50

IMAGEVIEWER	53
Accès à ImageViewer	53
EPREUVAGE ÉCRAN	55
Prévisualisation des épreuves écran	55
PREFLIGHT	58
Utilisation de Preflight	58
Définition des options Preflight	59
Définition des contrôles Preflight	59
Définition des niveaux de notification	59
FILTRES HOT FOLDERS	60
Présentation de la conversion des fichiers	60
Filtres	61
Spécification des paramètres de filtrage pour un Hot Folder	62
A propos de Normalizer PS->PDF	63
Utilisation des filtres	64
Utilisation du filtre CT/LW vers PostScript	64
Utilisation du filtre DCS 2.0 vers PostScript	65
Utilisation du filtre EPS vers PostScript	66
Utilisation du filtre ExportPS	67
Utilisation du filtre JPEG vers PDF	68
Utilisation du filtre de contrôle en amont PDF/X	69
Utilisation du filtre PDF2Go	70
Utilisation du filtre TIFF vers PDF	71
Utilisation du filtre TIFF/IT vers PostScript	72







POSTFLIGHT	74
Présentation de Postflight	74
Page de test Postflight	75
Pages code couleur Postflight	75
Rapports Postflight	75
Option d'impression Postflight	78
Flux avec Postflight	78
Scénario 1 : Diagnostic d'une couleur inattendue	80
Scénario 2 : Vérification du statut du calibrage	83
Scénario 3 : Contrôle de la qualité du profil de sortie	84
Scénario 4 : Diagnostic d'un problème de couleur sur un objet spécifique	85
SÉPARATIONS SUR PLUSIEURS PLAQUES	86
Flux avec séparations sur plusieurs plaques	86
Option d'impression Activer surimpression	87
Applications prises en charge	87
SIMULATION PAPIER	88
Flux de la simulation papier	88
Option d'impression Simulation papier	89
INDEX	91

INTRODUCTION

Ce document présente les fonctionnalités du Graphic Arts Package et leur mise en œuvre. Étant donné leur souplesse d'utilisation, tous les utilisateurs, quel que soit leur environnement, peuvent en bénéficier. Les utilisateurs débutants ont à leur disposition des paramètres par défaut qui permettent d'obtenir des résultats optimaux. Les utilisateurs expérimentés qui évoluent dans le monde des arts graphiques ou qui opèrent dans d'autres domaines peuvent également obtenir des résultats optimaux en personnalisant ces paramètres et ainsi répondre à leurs besoins spécifiques.

Terminologie et conventions

La documentation du Fiery PRO⁸⁰/S450 Color Server utilise la terminologie et les conventions suivantes.

Le terme ou la convention	signifie
Aero	Fiery PRO ⁸⁰ /S450 Color Server (dans les illustrations et les exemples)
Copieur	Copieur 65C-KM
Fiery PRO ⁸⁰ /S450 Color Server	Fiery PRO ⁸⁰ /S450 Color Server
Mac OS	Apple Mac OS X
Titres en <i>italique</i>	Autres ouvrages de cette documentation
Windows	Microsoft Windows 2000, Windows XP, Windows Server 2003
	Graphic Arts Package
	Graphic Arts Package, Premium Edition
	Sujets pour lesquels des informations supplémentaires sont disponibles en démarrant l'aide du logiciel.
	Astuces et informations
	Informations importantes
	Informations importantes sur des problèmes pouvant engendrer un danger physique pour vous-même ou les autres.

A propos de ce document

Ce document présente les fonctionnalités disponibles via les options d'impression et les utilitaires comme ColorWise Pro Tools et la Command WorkStation. Ces fonctionnalités sont organisées comme suit :

- Fonctionnalités accessibles depuis ColorWise Pro Tools ou permettant d'y définir des valeurs
 - **Edition du point blanc pour simulation papier** décrit la fonction d'édition du point blanc de Color Editor.
 - **Spot-On et la correspondance pour impression en bichromie** décrit la mise en correspondance des couleurs du document avec celles de l'impression.
 - **Color Setup** décrit les fonctions suivantes : Barre de contrôle, Trapping auto, Epreuves de séparation et Simulation du tramage.
- Fonctionnalités accessibles depuis la Command WorkStation
 - **ImageViewer** décrit la procédure de lancement de l'application ImageViewer.
 - **Epreuvage écran** décrit la fonction Epreuvage écran.
 - **Preflight** décrit la procédure de contrôle en amont d'une tâche.
- Fonctionnalités accessibles depuis ou permettant de définir les valeurs dans les utilitaires autres que ColorWise Pro Tools et la Command WorkStation
 - **Filtres Hot Folders** décrit l'utilisation des filtres.
- Autres fonctionnalités
 - **Postflight** décrit la fonction Postflight avec des exemples de flux.
 - **Séparations sur plusieurs plaques** décrit la fonction d'activation de surimpression pour plus de quatre plaques.
 - **Simulation papier** décrit la fonction Simulation papier fixe.

Graphic Arts Package

Les fonctionnalités suivantes sont fournies avec le Graphic Arts Package :

Fonctionnalité	Accès aux valeurs et définitions	Nom de l'option d'impression	Voir
Tramage	ColorWise Pro Tools : Color Setup	Simulation du tramage	Fonctions de Color Setup
Epreuvage écran	Command WorkStation		Epreuvage écran
Séparations sur plusieurs plaques		Activer surimpression	Séparations sur plusieurs plaques
Simulation papier fixe		Simulation papier	Simulation papier

Graphic Arts Package, Premium Edition

Les fonctionnalités suivantes sont fournies avec le Graphic Arts Package, Premium Edition :

Fonctionnalité	Accès aux valeurs et définitions	Nom de l'option d'impression	Voir
Edition du point blanc pour simulation papier	ColorWise Pro Tools : Color Editor	Simulation papier	Edition du point blanc pour simulation papier
Spot-On : correspondance impression bichromie	ColorWise Pro Tools : Spot-On	Correspondance impr. bichrom.	Spot-On et Correspondance pour impression en bichromie
Barre de contrôle	ColorWise Pro Tools : Color Setup	Barre de contrôle	Fonctions de Color Setup
Trapping auto avec options de configuration	ColorWise Pro Tools : Color Setup	Trapping auto	Fonctions de Color Setup
Epreuves de séparation	ColorWise Pro Tools : Color Setup	Epreuves de séparation	Fonctions de Color Setup
Tramage	ColorWise Pro Tools : Color Setup	Simulation du tramage	Fonctions de Color Setup
ImageViewer	Command WorkStation : ImageViewer		ImageViewer
Preflight	Command WorkStation : Preflight		Preflight
Filtres de fichiers pour Hot Folders	Hot Folders		Filtres Hot Folders
Postflight	Command WorkStation : ImageViewer	Postflight	Postflight
Séparations sur plusieurs plaques		Activer surimpression	Séparations sur plusieurs plaques
Simulation papier fixe		Simulation papier	Simulation papier

Mises à niveau disponibles

Les fonctions suivantes sont disponibles pour le Fiery PRO⁸⁰/S450 Color Server.

	Graphic Arts Package	Graphic Arts Package, Premium Edition	Pour utiliser les fonctions Graphic Arts Package, Premium Edition
Fiery PRO ⁸⁰ /S450 Color Server	En option	En option	Mettre à niveau vers le Graphic Arts Package ou Mettre à niveau le Graphic Arts Package vers le Graphic Arts Package, Premium Edition

Activation des fonctions du Fiery PRO⁸⁰/S450 Color Server

Pour accéder aux fonctions Graphic Arts Package ou Graphic Arts Package, Premium Edition à partir de votre ordinateur, il faut d'abord activer l'une de ces options sur le Fiery PRO⁸⁰/S450 Color Server. Un technicien S.A.V. active une option sur votre site en utilisant le CD de mise à jour fonctionnelle ou de restauration/mise à jour du logiciel serveur ainsi que la clé électronique (dongle).

Pour connaître les options activées sur le Fiery PRO⁸⁰/S450 Color Server, procédez de la manière suivante :

- Imprimez la page de configuration (voir [Configuration et installation](#)).
- Vérifiez la fenêtre principale de la Command WorkStation.

Mise à jour du statut du Graphic Arts Package

Avant d'utiliser le Graphic Arts Package ou le Graphic Arts Package, Premium Edition, avec le Fiery PRO⁸⁰/S450 Color Server, vous devez activer une option sur le Fiery PRO⁸⁰/S450 Color Server, puis mettre à jour son statut sur votre ordinateur.

Mise à jour du statut sous Windows

Procédez comme suit pour mettre à jour le statut du Graphic Arts Package sur un ordinateur fonctionnant sous Windows.

REMARQUE : Pour mettre à jour le statut sur un ordinateur Windows, vous devez installer le pilote d'imprimante. Pour plus d'informations sur l'installation du pilote d'imprimante, voir [Impression sous Windows](#).

POUR METTRE À JOUR LE STATUT SUR UN ORDINATEUR FONCTIONNANT SOUS WINDOWS

- 1 **Windows 2000 :** Cliquez sur Démarrer, choisissez Paramètres, puis Imprimantes.
Windows XP : Cliquez sur Démarrer et choisissez Imprimantes et télécopieurs.
Windows Server 2003 : Cliquez sur Démarrer, choisissez Panneau de configuration, puis Imprimantes et télécopieurs.
- 2 Cliquez avec le bouton droit de la souris sur l'icône du Fiery PRO⁸⁰/S450 Color Server et choisissez Propriétés.
- 3 Cliquez sur l'onglet Options d'installation.
- 4 Sélectionnez l'option Communication bidirectionnelle.
- 5 Saisissez l'adresse IP ou le nom DNS, puis cliquez sur Mise à jour.

L'option Graphic Arts Package activée sur le Fiery PRO⁸⁰/S450 Color Server s'affiche dans la liste des options installées.

REMARQUE : Si vous employez la méthode Pointer-imprimer pour installer le pilote et le fichier de description d'imprimante, vous devez activer la communication bidirectionnelle sur l'écran du Fiery PRO⁸⁰/S450 Color Server pour chaque connexion (attente, impression ou direct) avant de procéder à l'installation sur votre ordinateur. Pour plus d'informations sur la méthode Pointer-imprimer, voir [Impression sous Windows](#).

Mise à jour du statut sous Mac OS

Procédez comme suit pour mettre à jour le statut du Graphic Arts Package sur un ordinateur fonctionnant sous Mac OS X.

REMARQUE : Pour mettre à jour le statut du Graphic Arts Package sur un ordinateur Mac OS X, installez le pilote d'imprimante. Pour plus d'informations sur l'installation du pilote, voir *Impression sous Mac OS*.

POUR METTRE À JOUR LE STATUT SUR UN ORDINATEUR FONCTIONNANT SOUS MAC OS X

- 1 Lancez l'utilitaire Configuration d'imprimante ou le Centre d'impression.
- 2 Dans la Liste des imprimantes, sélectionnez votre imprimante.
- 3 Choisissez Afficher Infos depuis le menu Imprimantes.

La boîte de dialogue Infos de l'imprimante s'affiche.

- 4 Cliquez sur Nom et emplacement et choisissez Options installables.
- 5 Sélectionnez l'option Graphic Arts Package activée sur le Fiery PRO⁸⁰/S450 Color Server à partir du menu GA Package.

REMARQUE : Si vous avez activé la fonction de Communication bidirectionnelle, l'option activée sur le Fiery PRO⁸⁰/S450 Color Server apparaît dans le menu Fiery Graphic Arts Package.

- 6 Cliquez sur Appliquer les changements.
- 7 Fermez la boîte de dialogue.

Configuration de votre moniteur et de son profil

Certaines fonctionnalités Graphic Arts Package nécessitent des couleurs spécifiques pour l'affichage des tâches sur votre moniteur.

Les fonctionnalités suivantes requièrent une résolution spécifique du moniteur :

- Edition du Point blanc pour simulation papier (voir [page 14](#))
- Epreuve écran à partir de la Command WorkStation (voir [page 55](#))
- Prévisualisation ImageViewer depuis la Command WorkStation (voir [page 53](#))

Pour assurer un affichage correct des couleurs sur votre moniteur, vous devez configurer celui-ci conformément aux recommandations du fabricant et définir le profil de moniteur approprié pour votre écran.

Définissez les paramètres suivants pour l'affichage de votre moniteur :

- Au niveau du moniteur : luminosité, contraste et température
- A partir du panneau de configuration de votre système d'exploitation : résolution, fréquence de rafraîchissement et nombre de couleurs

Pour plus d'informations sur la configuration de votre moniteur et la définition de son profil, voir la documentation fournie avec le moniteur.

EDITION DU POINT BLANC POUR SIMULATION PAPIER



Un profil ICC inclut une définition du « blanc ». Toutefois, il peut arriver que le blanc ne soit pas visuellement adapté à l'œil humain et nécessite un réglage de perception. La fonction d'édition du point blanc pour simulation papier vous permet de régler cette perception du blanc au sein du profil ICC, en termes de teinte, de luminosité et de saturation.

Flux de la simulation papier

Vous pouvez lancer une impression avec la fonction Simulation papier activée à partir du pilote d'imprimante, sans personnaliser la simulation papier. Pour la plupart des tâches, le résultat de l'impression obtenu avec le paramètre de simulation papier fixe par défaut sera satisfaisant. Cependant, vous pouvez personnaliser la simulation papier en modifiant les valeurs de point blanc à l'aide de l'outil Color Editor de ColorWise Pro Tools. Une fois ces valeurs personnalisées, lancez votre tâche (avec les valeurs personnalisées de simulation papier) depuis le pilote d'imprimante. Pour cela, activez l'option d'impression Simulation papier.

Pour lancer une impression avec le paramètre de simulation papier fixe, utilisez la procédure décrite [page 14](#). Pour plus d'informations sur la modification des valeurs du point blanc pour simulation papier et sur l'impression avec les valeurs personnalisées de simulation papier, voir [page 15](#).

Impression avec simulation papier par défaut

Procédez comme suit pour imprimer une tâche avec la valeur de simulation papier fixe.

REMARQUE : Les procédures d'impressions sont similaires sous Mac OS et Windows.

POUR IMPRIMER UNE TÂCHE AVEC LA SIMULATION PAPIER PAR DÉFAUT

- 1 Choisissez Imprimer dans votre application.
- 2 Sélectionnez le Fiery PR080/S450 Color Server comme imprimante et cliquez sur Propriétés.
La boîte de dialogue Propriétés s'affiche sur l'onglet Impression Fiery.
- 3 Cliquez sur l'icône Couleur.
- 4 Cliquez sur Paramètres professionnels.
La boîte de dialogue Paramètres couleur professionnels s'affiche.
- 5 Sélectionnez Oui dans la liste Simulation papier.
- 6 Cliquez sur OK pour fermer la boîte de dialogue Paramètres couleur professionnels.
- 7 Cliquez sur OK pour fermer la boîte de dialogue des propriétés.
- 8 Cliquez sur Imprimer.

L'impression de la tâche débute avec le paramètre point blanc pour simulation papier par défaut.

Option d'impression Simulation papier

Les valeurs suivantes sont disponibles pour l'option d'impression Simulation papier :

- Non (valeur par défaut)
- Oui

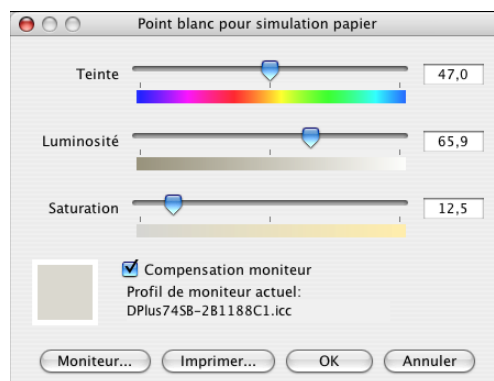
REMARQUE : Si vous n'avez pas modifié les valeurs du point blanc pour simulation papier à l'aide de l'outil Color Editor de ColorWise Pro Tools et avez sélectionné Oui pour cette option, la tâche est imprimée avec les valeurs de simulation papier par défaut. Si vous les avez modifiées, la tâche est imprimée avec les valeurs de simulation papier personnalisées.

Edition du point blanc pour simulation papier

Le résultat de l'impression obtenu avec le paramètre fixe de simulation papier sera, le plus souvent, satisfaisant. Cependant, vous pouvez personnaliser la simulation papier en modifiant les valeurs du point blanc pour simulation papier à l'aide de l'outil Color Editor de ColorWise Pro Tools.

Boîte de dialogue Point blanc pour simulation papier

La boîte de dialogue Point blanc pour simulation papier apparaît, avec les curseurs Teinte, Luminosité et Saturation. Une barre graphique au-dessous de chacun de ces curseurs affiche les réglages actuels. Pour modifier les paramètres, faites glisser le curseur de défilement vers la gauche ou la droite, ou saisissez la valeur souhaitée dans la zone de texte modifiable figurant à droite de la barre du curseur.



REMARQUE : Les valeurs affichées sur les curseurs ne sont pas absolues. La position du curseur ainsi que les valeurs associées sont en effet relatives à la définition du blanc du papier applicable à l'ouverture de la boîte de dialogue.

Teinte

Ce curseur permet de modifier la teinte du point blanc pour simulation papier. Vous pouvez définir une valeur comprise entre 0,0 et +359,9. Si vous indiquez une valeur supérieure à 359,9, celle-ci revient automatiquement à 359,9. De même, si vous indiquez une valeur inférieure à 0,0, celle-ci revient automatiquement à 0,0.

Luminosité

Ce curseur permet de modifier la luminosité du point blanc pour simulation papier. Vous pouvez définir une valeur comprise entre 0,0 et 100,0 (inclus). Si vous indiquez une valeur supérieure à 100,0, celle-ci revient automatiquement à 100,0. De même, si vous indiquez une valeur inférieure à 0,0, celle-ci revient automatiquement à 0,0.

Saturation

Ce curseur permet de modifier la saturation du point blanc pour simulation papier. Vous pouvez définir une valeur comprise entre 0,0 et 100,0 (inclus). Si vous indiquez une valeur supérieure à 100,0, celle-ci revient automatiquement à 100,0. De même, si vous indiquez une valeur inférieure à 0,0, celle-ci revient automatiquement à 0,0.

Aperçu

Cette zone, située dans le coin-inférieur gauche de la boîte de dialogue, affiche un aperçu de la couleur de simulation papier, entourée d'une bordure blanche afin d'appuyer le contraste. L'aperçu est créé en fonction du profil du moniteur indiqué en regard de Profil de moniteur actuel.

Pour prévisualiser correctement les couleurs de votre moniteur, activez l'option Compensation moniteur puis sélectionnez le profil adéquat pour votre moniteur. Pour plus d'informations, voir [page 19](#).

REMARQUE : Pour afficher correctement les couleurs sur votre moniteur, vous devez également paramétrer correctement celui-ci. Pour plus d'informations, voir [page 13](#).

Edition du point blanc pour simulation papier

Pour modifier un profil personnalisé, procédez comme suit :

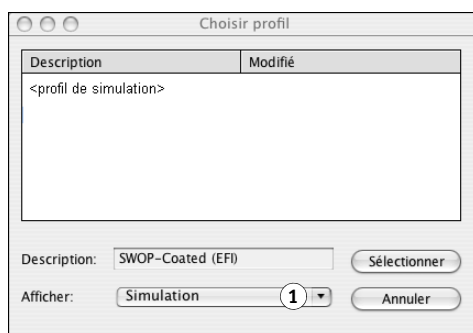
- Sélectionnez un profil de simulation CMJN.
- Sélectionnez Complète (GCR sortie) comme méthode de simulation.
- Associez le profil de simulation à un profil de sortie.

Procédez comme suit pour accéder à la boîte de dialogue Point blanc pour simulation papier afin d'en modifier les valeurs.

REMARQUE : Si l'option Simulation papier est activée et que vous avez défini une couleur de remplacement telle que C=0, M=0, J=0, N=0, les valeurs définies dans l'option Remplacer les couleurs supplantent les valeurs de Simulation papier. Pour plus d'informations sur l'option Remplacer les couleurs, voir [Impression couleur](#).

POUR ACCÉDER À LA BOÎTE DE DIALOGUE POINT BLANC POUR SIMULATION PAPIER**1 Lancez ColorWise Pro Tools et connectez-vous au Fiery PRO⁸⁰/S450 Color Server.**

Lancez ColorWise Pro Tools à partir d'une application autonome ou de la Command WorkStation, sur votre ordinateur ou sur l'écran connecté au Fiery PRO⁸⁰/S450 Color Server.

**2 Cliquez sur Color Editor.****3 Sélectionnez Simulation dans la liste Afficher.****1 Sélectionnez Simulation**

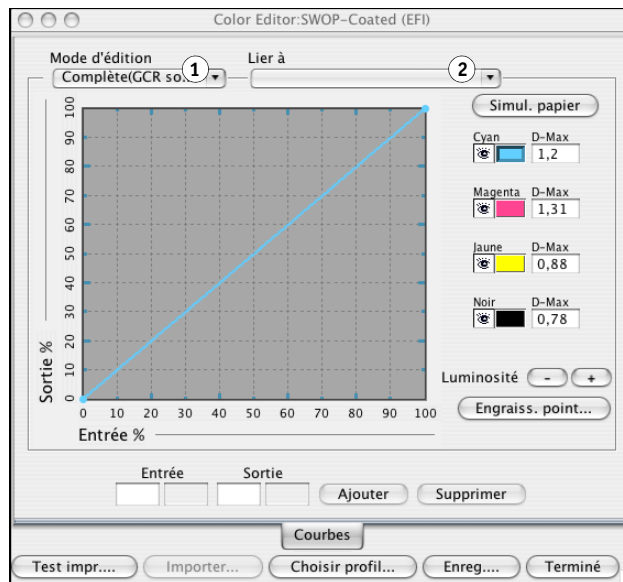
REMARQUE : Seules les valeurs du point blanc des profils de simulation peuvent être modifiées. Vous ne pouvez pas modifier les valeurs des profils de sortie.

4 Choisissez un profil de simulation, puis cliquez sur Sélectionner.

La boîte de dialogue Color Editor s'affiche.

5 Sélectionnez Complète (GCR sortie) dans le menu Mode d'édition.

- 1 Sélectionnez Complète (GCR sortie)
- 2 Nom du profil de sortie

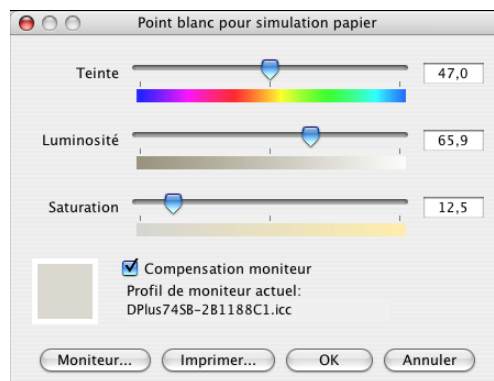


6 Sélectionnez un profil de sortie à associer au profil de simulation modifié.

REMARQUE : Lorsque vous lancez une impression à l'aide du profil de simulation modifié, vous devez sélectionner le profil de sortie associé ici afin d'appliquer la modification du point blanc pour simulation papier.

7 Cliquez sur Simul. papier.

La boîte de dialogue Point blanc pour simulation papier s'affiche.



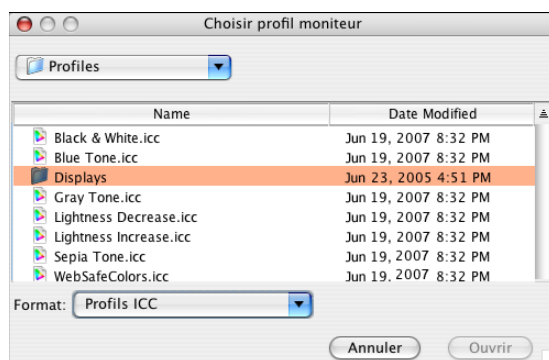
Procédez comme suit pour modifier les valeurs du point blanc pour simulation papier.

POUR MODIFIER LES VALEURS DU POINT BLANC POUR SIMULATION PAPIER

- 1 Sélectionnez l'option Compensation moniteur dans la boîte de dialogue Point blanc pour simulation papier.
- 2 Vérifiez que le profil approprié correspondant à votre moniteur apparaît en regard de Profil de moniteur actuel.
- 3 Si le profil de moniteur sélectionné n'est pas correct, cliquez sur Moniteur.

La boîte de dialogue Choisir profil moniteur s'affiche.

- 4 Sélectionnez Profils ICC dans la liste Format.



- 5 Sélectionnez le profil correspondant à votre moniteur, puis cliquez sur Ouvrir.

La boîte de dialogue Point blanc pour simulation papier s'affiche.

- 6 Modifiez les valeurs Teinte, Luminosité et Saturation.

Déplacez chaque curseur sur la valeur souhaitée ou entrez celle-ci dans la zone de texte correspondante. Pour plus d'informations sur la boîte de dialogue Point blanc pour simulation papier, voir [page 15](#).

- 7 Vous pouvez visualiser vos modifications dans la zone d'aperçu, située dans le coin inférieur gauche de la boîte de dialogue.

- 8 Cliquez sur Imprimer.

La boîte de dialogue Test d'impression s'affiche.



- 9 Sélectionnez les paramètres souhaités dans les listes Format papier et Bac d'alimentation, puis cliquez sur Imprimer.

- 10 Cliquez sur OK pour fermer la boîte de dialogue Point blanc pour simulation papier.
- 11 Cliquez sur Enregistrer dans la boîte de dialogue Color Editor.
La boîte de dialogue Enregistrer s'affiche.
- 12 Saisissez un nouveau nom, puis cliquez sur Enregistrer.
- 13 Fermez Color Editor.

Impression avec des valeurs de simulation papier personnalisées

Après avoir modifié les valeurs de simulation papier dans Color Editor, vous pouvez imprimer un document avec ces valeurs de simulation papier personnalisées à partir du pilote d'imprimante. Vous pouvez également modifier les paramètres à l'aide de la Command WorkStation.

REMARQUE : Globalement, les procédures d'impression sont similaires sous Windows et Mac OS. La procédure suivante inclut des captures d'écran illustrant un ordinateur fonctionnant sous Mac OS.

Procédez comme suit pour imprimer une tâche avec des valeurs de simulation papier personnalisées.

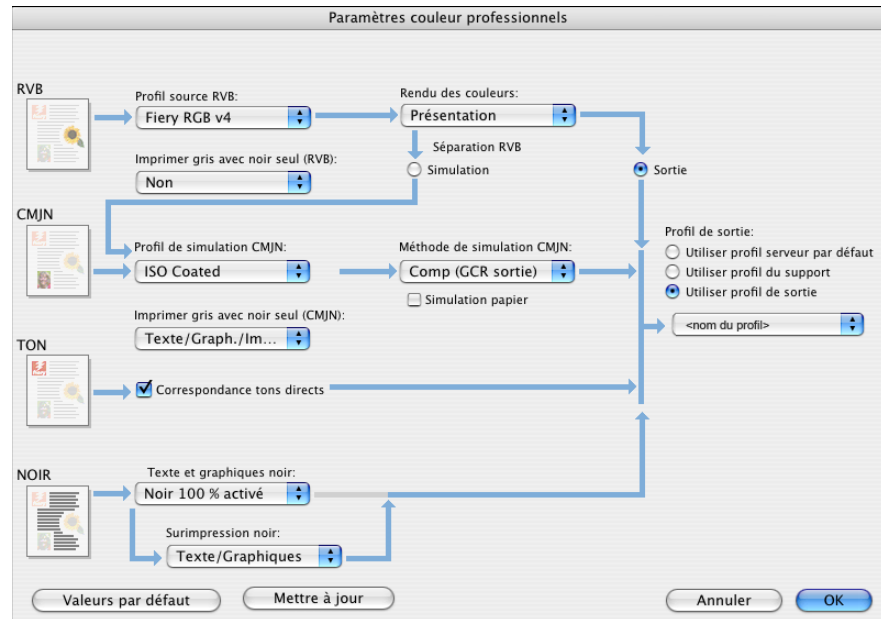
POUR IMPRIMER UNE TÂCHE AVEC DES VALEURS DE SIMULATION PAPIER MODIFIÉES

- 1 Choisissez Imprimer dans votre application.
La boîte de dialogue d'impression s'affiche.
- 2 Cliquez sur Copies et pages et choisissez ColorSync dans le menu.
La sous-fenêtre ColorSync s'affiche.
- 3 Choisissez Dans l'imprimante dans la liste Conversion des couleurs.
- 4 Cliquez sur Copies et pages et choisissez ColorWise dans le menu.
La sous-fenêtre ColorWise s'affiche.
- 5 Sélectionnez Utiliser la communication bidirectionnelle.

Pour plus d'informations sur l'activation de l'option de communication bidirectionnelle, voir [Impression sous Mac OS](#).

6 Cliquez sur Couleur professionnelle dans la zone Mode d'impression.

La boîte de dialogue Paramètres couleur professionnels ColorWise s'affiche.



7 Sélectionnez le profil de simulation personnalisé dans la liste Profil de simulation CMJN.

Sélectionnez le profil de simulation enregistré après la modification des valeurs du point blanc pour simulation papier, dans la section précédente.

8 Sélectionnez l'option Complète (GCR sortie).

9 Sélectionnez Simulation papier.

10 Sélectionnez le profil de sortie associé au profil de simulation personnalisé depuis le menu Profil de sortie.

11 Cliquez sur OK.

Le volet ColorWise s'affiche à nouveau.

12 Cliquez sur Imprimer.

La tâche est imprimée à l'aide de votre profil de simulation CMJN personnalisé et des valeurs de point blanc modifiées.

SPOT-ON ET CORRESPONDANCE POUR IMPRESSION EN BICHROMIE



Outre la gestion des couleurs « nommées », Spot-On vous permet d'attribuer des tons directs et des couleurs quadri aux couleurs génériques utilisées pour cette tâche. La fonction Correspondance impression bichromie a été conçue pour permettre aux opérateurs d'atelier d'impression d'effectuer l'épreuve d'une presse deux couleurs. Vous pouvez imprimer une tâche bichrome sur un périphérique deux couleurs en faisant correspondre les couleurs de la tâche avec celles déjà créées sur le périphérique.

Pour plus d'informations sur la gestion des couleurs nommées avec Spot-On, voir [Impression couleur](#).

REMARQUE : Les couleurs RVB figurant dans un document sont d'abord converties en couleurs CMJN, puis la Correspondance impression bichromie est appliquée.

Les limitations suivantes s'appliquent lorsque vous utilisez la fonction Correspondance impression bichromie.

- Les paramètres de la Correspondance impression bichromie sont ignorés lorsque les options Surimpression composite et Activer surimpression sont activées.
- Le contrôle Postflight ne donne pas d'indications sur la Correspondance impression bichromie, car il génère des informations sur l'état initial du document. L'espace couleur que le copieur reçoit avant toute conversion figure dans le rapport Postflight.
- Vous ne pouvez sélectionner simultanément les options de correspondance impression bichromie et de substitution des couleurs. Vous ne pouvez pas non plus sélectionner une couleur de remplacement à utiliser avec la fonction Correspondance impression bichromie.

Utilisation de la Correspondance impression bichromie

Avec la fonction Correspondance impression bichromie, les couleurs qui sont utilisées dans la tâche sont mises en correspondance avec les couleurs d'impression. A partir de la fenêtre principale Spot-On, ouvrez la boîte de dialogue Définir correspondance impression bichromie, puis réaffectez les couleurs du document aux couleurs d'impression, personnalisées ou nommées. Lorsque cette fonction est activée à partir du pilote d'imprimante, le Fiery PRO⁸⁰/S450 Color Server remplace les couleurs du document par les couleurs que vous avez définies dans la boîte de dialogue Définir correspondance impression bichromie. Vous pouvez également modifier le paramètre d'option d'impression à l'aide de la Command WorkStation.

Définition d'une couleur dans la Correspondance impression bichromie

Procédez comme suit pour définir les correspondances de couleur dans la boîte de dialogue Définir correspondance impression bichromie.

POUR DÉFINIR UNE COULEUR AVEC LA CORRESPONDANCE IMPRESSION BICHROMIE

1 Lancez ColorWise Pro Tools et connectez-vous au Fiery PRO⁸⁰/S450 Color Server.

Lancez ColorWise Pro Tools à partir d'une application autonome ou de la Command WorkStation, sur votre ordinateur ou sur l'écran connecté au Fiery PRO⁸⁰/S450 Color Server.



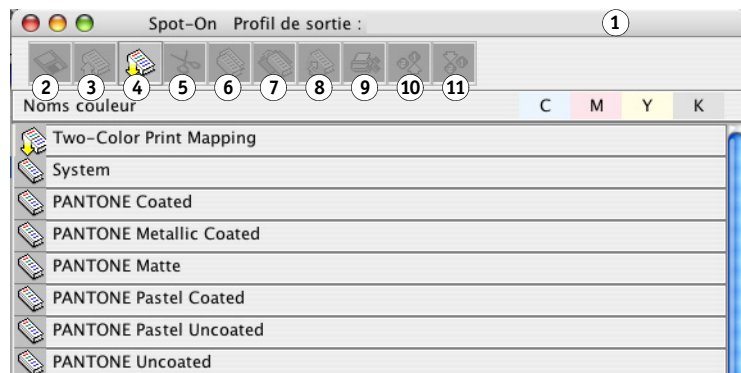
2 Cliquez sur Spot-On.

La boîte de dialogue Choisir profil sortie s'affiche.

3 Choisissez un profil de sortie, puis cliquez sur OK.

La fenêtre principale de Spot-On s'affiche.

- 1 Profil de sortie
- 2 Enregistrer
- 3 Télécharger depuis
- 4 Télécharger
- 5 Couper
- 6 Copier
- 7 Coller
- 8 Tout fermer
- 9 Impression
- 10 Haut
- 11 Bas

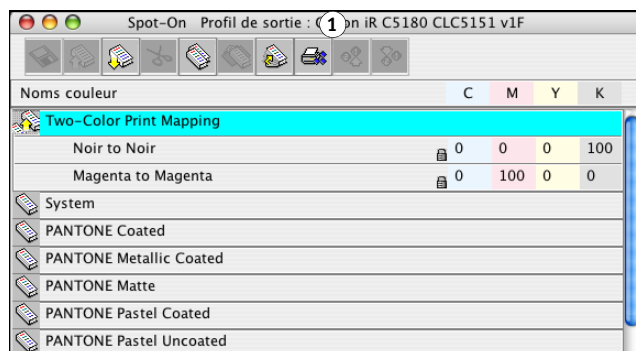


REMARQUE : Le groupe Correspondance impression bichromie s'affiche toujours en début de liste. La sélection des priorités ne le concerne pas.

4 Double-cliquez sur 2-Color Print Mapping (Correspondance impression bichromie).

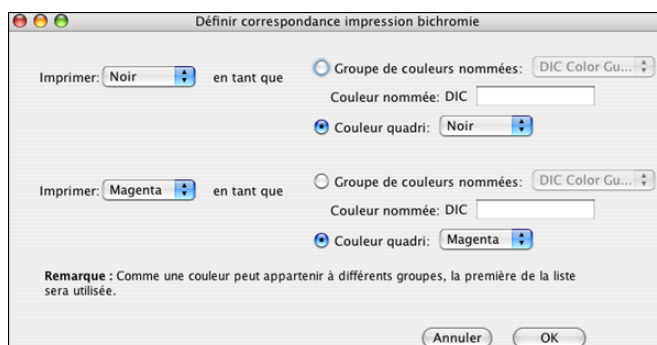
Les deux couleurs de la correspondance apparaissent.

1 Profil de sortie



5 Double-cliquez sur l'une des lignes de couleur.

La boîte de dialogue Définir correspondance impression bichromie s'affiche.



Les couleurs du document dans la partie gauche représentent les couleurs qui sont utilisées dans la tâche. Mettez-les en correspondance avec les couleurs quadri ou nommées que vous sélectionnez dans la partie droite. Dans un premier temps, le noir et le magenta font office de « variables » dans la partie gauche.

REMARQUE : Lorsque vous changez une couleur dans la partie gauche, celle de la partie droite devient une couleur quadri au nom identique. Il s'agit d'éviter une mise en correspondance erronée d'une couleur avec une couleur quadri différente.

6 Sélectionnez une couleur quadri à partir de la liste Imprimer située dans la partie gauche.

Sélectionnez Cyan, Magenta, Jaune ou Noir.

7 Sélectionnez Groupe de couleurs nommées ou Couleur quadri sur la droite.

Pour sélectionner une couleur nommée, passez à l'étape suivante. Pour sélectionner une couleur quadri, allez à l'étape 10.

8 Sélectionnez un groupe à partir de la liste du groupe de couleurs nommées.

La sélection se fait dans une liste des groupes de couleurs nommées déjà définis dans Spot-On.

Le préfixe du groupe sélectionné apparaît dans la partie gauche du champ Couleur nommée. Le suffixe apparaît dans la partie droite du champ.

9 Tapez le nom de la couleur nommée dans le champ Couleur nommée.

REMARQUE : Respectez les minuscules et les majuscules figurant dans les noms. Tapez-les tels qu'ils apparaissent dans la liste de Spot-On. Si le nom tapé dans le champ Couleur nommée est invalide, le Fiery PRO⁸⁰/S450 Color Server affiche un message d'erreur.

REMARQUE : Si l'option Groupe de couleurs nommées est sélectionnée et si le champ Couleur nommée est vide, le Fiery PRO⁸⁰/S450 Color Server affiche un message d'erreur. Saisissez un nom dans le champ Couleur nommée ou sélectionnez l'option Couleur quadri au lieu du groupe de couleurs nommées.

10 Sélectionnez Cyan, Magenta, Jaune ou Noir dans la liste Couleur quadri.**11 Répétez les étapes 6 à 10 pour les autres couleurs.**

REMARQUE : Vous ne pouvez pas sélectionner la même couleur quadri pour les deux couleurs du document. Lorsqu'une couleur quadri est sélectionnée comme couleur de document, elle est désactivée pour l'autre couleur.

12 Lorsque vous avez terminé la sélection des couleurs, cliquez sur OK pour fermer la boîte de dialogue.**13 Sélectionnez Fichier > Enregist. (ou cliquez sur l'icône Enregistrer).**

Les modifications de la boîte de dialogue Définir correspondance impression bichromie sont enregistrées et les couleurs ainsi que les valeurs de correspondance attribuées apparaissent dans la fenêtre principale de Spot-On.

Impression d'une tâche avec la Correspondance impression bichromie

Après avoir mis en correspondance les couleurs à l'aide de la boîte de dialogue Définir correspondance impression bichromie dans Spot-On, vous pouvez imprimer une tâche bichrome à partir du pilote d'imprimante. Vous pouvez également modifier le paramètre d'option d'impression à l'aide de la Command WorkStation.

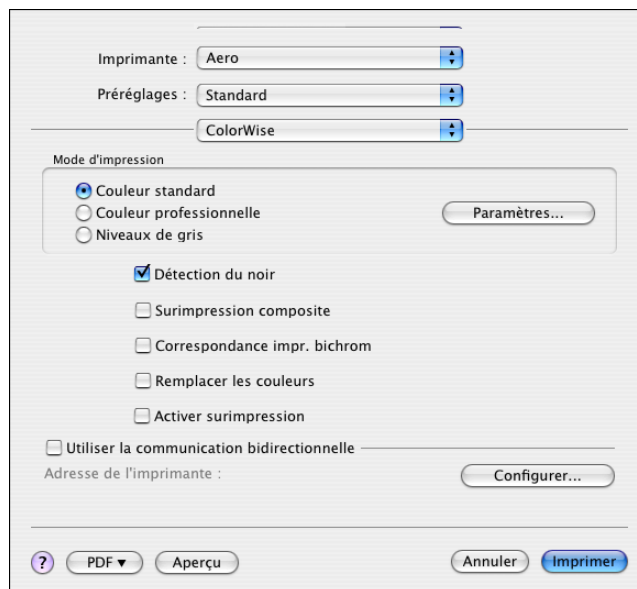
REMARQUE : Lors de l'impression d'une tâche, choisissez, dans le pilote d'imprimante, le profil de sortie sélectionné dans la boîte de dialogue Choisir profil sortie. Dans le cas contraire, les correspondances définies dans Spot-On sont sans effet.

REMARQUE : Les procédures d'impression sont similaires sous Mac OS et Windows.

POUR IMPRIMER UNE TÂCHE BICHROME

- 1 Ouvrez un document dans votre application.
- 2 Choisissez Imprimer.
- 3 Cliquez sur Copies et pages et choisissez ColorWise dans le menu.

La sous-fenêtre ColorWise s'affiche.



- 4 Sélectionnez Correspondance impr. bichrom.
- 5 Cliquez sur Imprimer.

La tâche s'imprime avec la correspondance définie dans Spot-On.

FONCTIONS DE COLOR SETUP



Avec le Graphic Arts Package, Premium Edition, Color Setup de ColorWise Pro Tools offre les fonctionnalités personnalisables suivantes, en plus de la fonction Ecoulement de processus de couleur :

- Barre de contrôle
- Trapping auto
- Epreuves de séparation
- Simulation du tramage

Pour plus d'informations sur l'Ecoulement de processus de couleur, voir [Impression couleur](#).

REMARQUE : Les applications ColorWise Pro Tools pour ordinateurs Windows et Mac OS sont identiques.

Fonctions de Color Setup de ColorWise Pro Tools

Vous pouvez accéder aux fonctions Barre de contrôle, Trapping auto, Epreuves de séparation et Simulation du tramage à partir de Color Setup.

Pour plus d'informations sur ces fonctionnalités, voir les sections suivantes :

- Barre de contrôle (voir [page 29](#))
- Trapping auto (voir [page 36](#))
- Epreuves de séparation (voir [page 42](#))
- Simulation du tramage (voir [page 46](#)).

Utilisation de Color Setup

Procédez comme suit pour démarrer Color Setup.

REMARQUE : Pour plus d'informations sur l'installation de ColorWise Pro Tools et la configuration d'une connexion, voir [Impression couleur](#).

POUR DÉMARRER COLOR SETUP

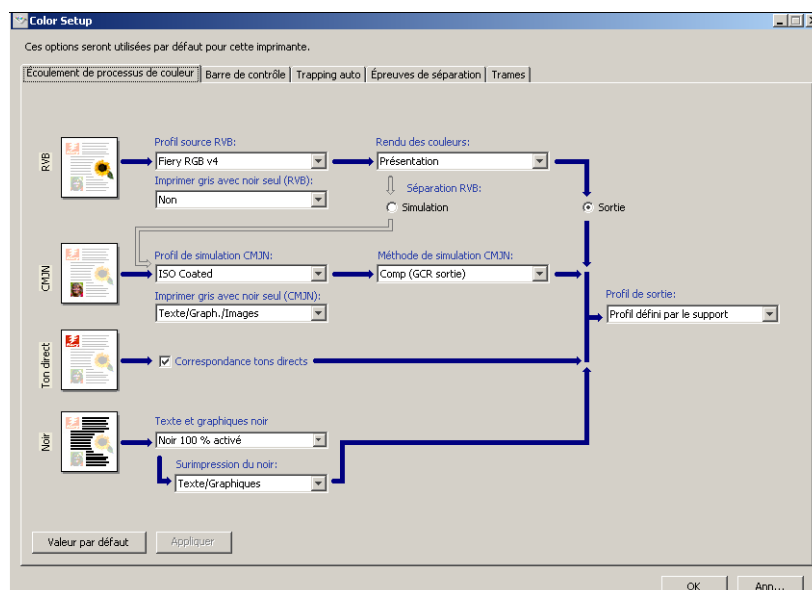
1 Lancez ColorWise Pro Tools et connectez-vous au Fiery PRO⁸⁰/S450 Color Server.

REMARQUE : Lancez ColorWise Pro Tools à partir d'une application autonome ou de la Command WorkStation, sur votre ordinateur ou sur l'écran connecté au Fiery PRO⁸⁰/S450 Color Server. Dans la Command WorkStation, choisissez Gérer les couleurs à partir du menu Serveur.



2 Cliquez sur Color Setup.

La fenêtre principale de Color Setup s'affiche avec l'onglet Ecoulement de processus de couleur sélectionné.



Barre de contrôle

La fonction Barre de contrôle permet d'insérer une barre de couleurs statique ainsi que des informations dynamiques sur les tâches dans chaque page imprimée, à l'emplacement défini par l'utilisateur. Cette fonction peut être définie comme opération par défaut sur le serveur ou instaurée tâche par tâche.

La barre de contrôle par défaut est adaptée au format de papier par défaut du Fiery PRO⁸⁰/S450 Color Server, à savoir Lettre US/A4, ainsi qu'aux formats plus grands. Toutefois, vous pouvez également créer des barres de contrôle pour d'autres formats de papier.

REMARQUE : Si votre barre de contrôle est trop grande pour la page, elle sera tronquée.

REMARQUE : Si une couleur de fond est paramétrée sur « blanc » pour une barre de contrôle configurée par l'utilisateur, elle doit être définie dans l'espace couleur CMJN afin que la fonction Simulation papier prenne effet. Pour plus d'informations sur la fonction Simulation papier, voir [page 14](#).

Flux avec barre de contrôle

La barre de contrôle par défaut permet d'insérer une barre de couleurs avec des informations dynamiques sur les tâches. Pour imprimer une tâche avec la barre de contrôle par défaut, activez l'option d'impression Barre de contrôle à partir du pilote d'imprimante. La barre de contrôle par défaut offre une impression satisfaisante pour la majorité des tâches. Cependant, si vous souhaitez créer vos propres barres de couleurs, définissez des valeurs personnalisées dans la boîte de dialogue Définition de la barre de contrôle. Après avoir défini une barre de contrôle personnalisée dans le volet Barre de contrôle de Color Setup, vous pouvez imprimer une tâche avec votre barre de contrôle personnalisée depuis le pilote d'imprimante.

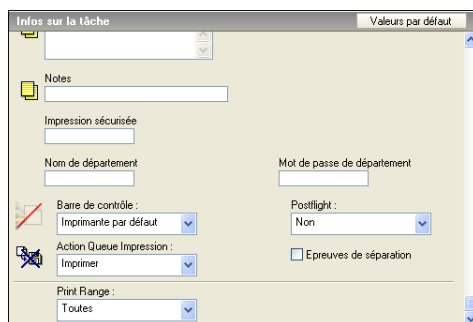
Pour imprimer une tâche avec la barre de contrôle par défaut, voir la section suivante. Pour plus d'informations sur le volet Barre de contrôle, voir [page 31](#). Pour créer vos propres barres de contrôle, voir [page 32](#). Pour imprimer une tâche avec une barre de contrôle personnalisée, voir [page 36](#).

Impression avec la barre de contrôle par défaut

Pour imprimer une tâche avec la barre de contrôle par défaut, activez l'option d'impression Barre de contrôle à partir du pilote d'imprimante.

POUR IMPRIMER UNE TÂCHE AVEC LA BARRE DE CONTRÔLE PAR DÉFAUT

- 1 Choisissez Imprimer dans votre application.
- 2 Sélectionnez le Fiery PRO⁸⁰/S450 Color Server comme imprimante et cliquez sur Propriétés.
La boîte de dialogue Propriétés s'affiche sur l'onglet Impression Fiery.
- 3 Cliquez sur l'icône Infos sur la tâche.



- 4 Sélectionnez Oui dans la liste Barre de contrôle.
- 5 Cliquez sur OK.
- 6 Cliquez sur Imprimer.

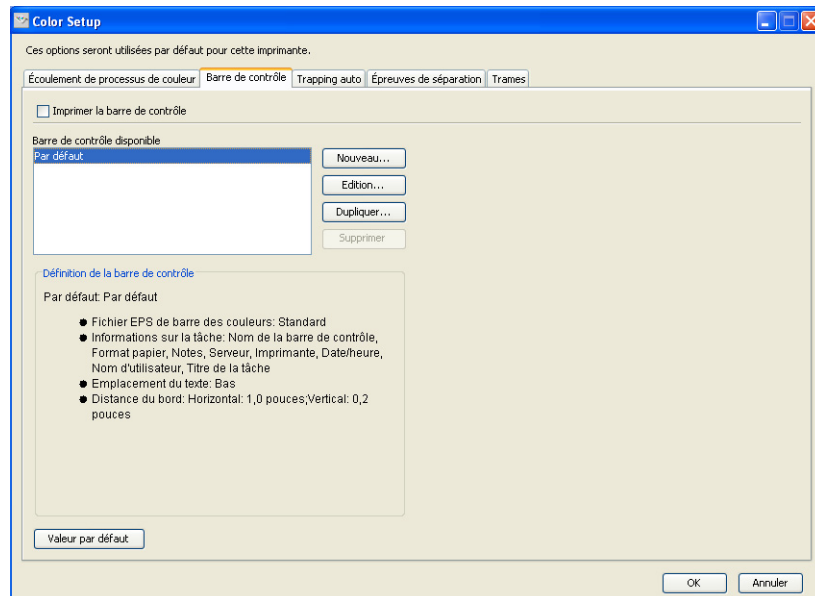
La tâche est imprimée avec la barre de contrôle par défaut.

- 1 Informations sur la tâche
- 2 Barre de couleurs statique



Volet Barre de contrôle

Pour accéder au volet Barre de contrôle, cliquez sur l'onglet Barre de contrôle dans la boîte de dialogue Color Setup de ColorWise Pro Tools (voir [page 32](#)).



L'onglet Barre de contrôle permet d'effectuer les tâches suivantes :

- Activation de l'option Imprimer la barre de contrôle (voir section la suivante).
- Affichage de la définition d'une barre de contrôle (voir [page 32](#)).
- Définition d'une nouvelle barre de contrôle (voir [page 32](#)).
- Modification d'une barre de contrôle (voir [page 35](#)).
- Duplication d'une barre de contrôle (voir [page 35](#)).
- Suppression d'une barre de contrôle (voir [page 35](#)).
- Restauration des valeurs par défaut définies en usine (voir [page 36](#)).

Activation de l'option Imprimer la barre de contrôle

Lorsque vous sélectionnez Imprimer la barre de contrôle d'impression, vous activez la valeur par défaut de l'imprimante. Lorsque cette option est sélectionnée, une barre de contrôle est imprimée sur toutes les pages envoyées au Fiery PRO⁸⁰/S450 Color Server, lorsque l'option par défaut de l'imprimante est sélectionnée à partir du pilote d'imprimante ou de la Command WorkStation.

Affichage de la définition d'une barre de contrôle

Lorsque vous sélectionnez une barre de contrôle dans la liste Barres de contrôle disponibles, des informations sur les paramètres s'affichent dans la zone Définition de la barre de contrôle. Cette fonction vous permet d'identifier la barre de contrôle sans ouvrir la boîte de dialogue Définition de la barre de contrôle.

La zone Définition de la barre de contrôle affiche les informations suivantes :

- Fichier EPS de barre des couleurs
- Informations sur la tâche
- Emplacement du texte
- Distance du bord

Définition d'une nouvelle barre de contrôle

Lorsque vous ouvrez le volet Barre de contrôle pour la première fois, seule la barre de contrôle par défaut est disponible dans la boîte de dialogue Définition de la barre de contrôle. Vous pouvez alors créer une barre de contrôle personnalisée plus adaptée à vos besoins.

Procédez comme suit pour accéder au volet Barre de contrôle et créer une nouvelle barre de contrôle.

POUR CRÉER UNE BARRE DE CONTRÔLE PERSONNALISÉE

- 1 Lancez ColorWise Pro Tools et connectez-vous au Fiery PRO⁸⁰/S450 Color Server.
- 2 Cliquez sur Color Setup.
- 3 Cliquez sur l'onglet Barre de contrôle.
- 4 Cliquez sur Nouveau dans le volet Barre de contrôle.

La boîte de dialogue Définition de la barre de contrôle s'affiche.

- 5 Définissez les valeurs souhaitées pour chaque option.

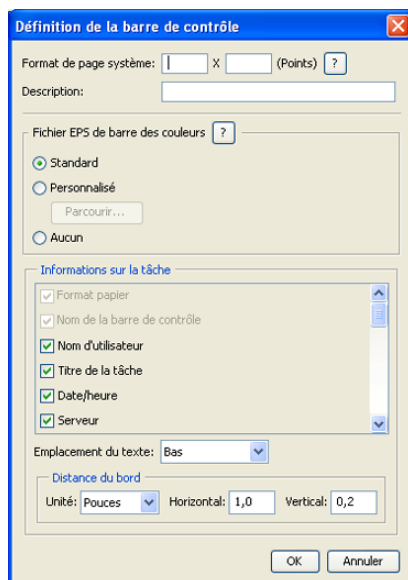
Pour plus d'informations sur les options de la barre de contrôle, voir « [Utilisation de la boîte de dialogue Définition de la barre de contrôle](#) », à la page 33.

- 6 Cliquez sur OK.

Une barre de contrôle personnalisée est créée.

Utilisation de la boîte de dialogue Définition de la barre de contrôle

Chaque élément de la boîte de dialogue Définition de la barre de contrôle est décrit plus avant.



REMARQUE : La boîte de dialogue Définition de la barre de contrôle s'affiche lorsque vous cliquez sur Nouveau dans la boîte de dialogue de Color Setup.

REMARQUE : Initialement, chaque champ de cette boîte de dialogue affiche la valeur correspondant à la barre de contrôle définie par défaut, à l'exception de l'option Format de page système.

- **Format de page système :** Une ligne Format de page système sur laquelle figurent deux nombres est imprimée avec chaque barre de contrôle. Ces nombres correspondent aux valeurs exactes à saisir lors de la création d'une barre de contrôle personnalisée. Chaque page produite par le Fiery PRO⁸⁰/S450 Color Server dispose d'un format de page système. Ces deux nombres représentent la largeur et la hauteur de la page, en points, considérées par le système. Les formats papier non définis utilisent la barre de contrôle système par défaut.

Pour connaître le format de page système d'une tâche, voir la barre de contrôle imprimée précédemment sur un document reprenant le format papier et l'orientation souhaités.

- **Description :** Ce champ permet d'insérer, sur une ligne, une description de votre barre de contrôle personnalisée pour toute utilisation ultérieure.

- **Fichier EPS de barre de contrôle :** Ce champ permet de sélectionner les options suivantes :
 - Standard : (valeur par défaut)
 - Personnalisé : (EPS sélectionné par l'utilisateur)
 - Non : (aucun fichier EPS requis)

Le fichier EPS contient une barre de couleurs ainsi que tout logo ou information statique que vous souhaitez insérer sur la page.

- **Informations sur la tâche :** Ces options varient mais les informations suivantes sont généralement disponibles, en plus des sélections effectuées dans le volet Couleur du pilote d'imprimante :
 - Format papier
 - Nom de la barre de contrôle
 - Nom d'utilisateur
 - Titre de la tâche
 - Date/heure
 - Serveur
 - Imprimante
 - Date/heure du calibrage
 - Profil de sortie
 - Notes
 - Instructions
- **Emplacement du texte :** Cette liste permet de sélectionner l'emplacement de la page où vous souhaitez imprimer les informations sur la tâche :
 - Bas
 - Gauche
 - Haut
 - Droite

Pour connaître l'emplacement et l'orientation des données de la tâche, voir l'illustration qui suit.



- **Distance du bord :** Cette zone de texte permet de définir la distance par rapport au coin inférieur gauche pour l'impression des informations sur la tâche. Les paramètres à définir sont les suivants :
 - **Unité :** Dans la liste Unité, choisissez entre pouces, millimètres ou points.
 - **Horizontal :** Entrez la valeur souhaitée.
 - **Vertical :** Entrez la valeur souhaitée.

Modification d'une barre de contrôle

Vous pouvez modifier toutes les valeurs figurant dans la boîte de dialogue Définition de la barre de contrôle, à l'exception de l'option Format de page système, qui apparaît grisée.

L'option Format de page système de la barre de contrôle par défaut fait référence à différents formats de page système. En ce qui concerne les autres barres de contrôle, les valeurs sont affichées dans la zone de texte.

REMARQUE : Pour afficher la boîte de dialogue Définition de la barre de contrôle en vue de modifier la barre de contrôle, sélectionnez une barre de contrôle dans la liste Barres de contrôle disponibles, puis cliquez sur Modifier.

Duplication d'une barre de contrôle

Lorsque vous dupliquez une barre de contrôle, toutes les valeurs de la barre de contrôle initiale s'affichent. Vous pouvez alors apporter des modifications et enregistrer la barre dupliquée comme barre de contrôle personnalisée.

Si vous modifiez une barre et l'enregistrez comme barre de contrôle personnalisée, vous devez modifier les valeurs de format de page système. Deux barres de contrôle ne peuvent utiliser les mêmes valeurs. Si vous tentez de sauvegarder votre barre de contrôle personnalisée sans modifier ces valeurs, un message d'avertissement s'affiche.

Etant donné que les barres de contrôle ne font pas partie des tâches, un document peut s'imprimer avec une barre de contrôle donnée, puis avec une autre, si la définition de la barre de contrôle a été modifiée. Pour conserver la barre de contrôle en vue d'une utilisation ultérieure, vous devez enregistrer les modifications en tant que barre de contrôle personnalisée.

REMARQUE : Pour afficher la boîte de dialogue Définition de la barre de contrôle en vue de dupliquer la barre de contrôle, sélectionnez une barre de contrôle dans la liste Barres de contrôle disponibles, puis cliquez sur Dupliquer.

Suppression d'une barre de contrôle

Vous pouvez supprimer une barre de contrôle de la liste à partir de la zone Barres de contrôle disponibles. Vous êtes ensuite invités à confirmer votre suppression.

REMARQUE : Vous ne pouvez pas supprimer la barre de contrôle par défaut.

Restauration des valeurs d'usine par défaut

La boîte de dialogue Définition de la barre de contrôle permet de supprimer l'ensemble des barres de contrôle définies par l'utilisateur, puis de restaurer la barre de contrôle par défaut dans son état initial, en cliquant sur Valeur par défaut.

Impression avec une barre de contrôle personnalisée

La procédure d'impression d'une tâche avec une barre de contrôle personnalisée est globalement identique à l'impression avec la barre de contrôle par défaut (voir [page 30](#)). Procédez comme suit pour imprimer avec une barre de contrôle personnalisée.

POUR IMPRIMER UNE TÂCHE AVEC UNE BARRE DE CONTRÔLE PERSONNALISÉE

- 1 Choisissez Imprimer dans votre application.
- 2 Sélectionnez le Fiery PRO⁸⁰/S450 Color Server comme imprimante et cliquez sur Propriétés.
La boîte de dialogue Propriétés s'affiche sur l'onglet Impression Fiery.
- 3 Cliquez sur l'icône Infos sur la tâche.
- 4 Sélectionnez Oui dans la liste Barre de contrôle.

REMARQUE : Lorsque vous sélectionnez « Oui » à partir du pilote d'imprimante, ceci affecte uniquement la tâche en cours. Si vous avez sélectionné Imprimer la barre de contrôle dans le volet Barre de contrôle et que vous sélectionnez la valeur par défaut de l'imprimante, ceci revient à sélectionner l'option Oui. Lorsque vous sélectionnez Imprimer la barre de contrôle d'impression dans le volet Barre de contrôle, la valeur par défaut est définie sur Oui pour toutes les tâches.

- 5 Cliquez sur OK.
- 6 Cliquez sur Imprimer.

La tâche est imprimée avec la barre de contrôle précisée dans la boîte de dialogue Définition de la barre de contrôle.

Trapping automatique avec options de configuration

Le trapping est une technique qui permet d'imprimer certains objets dans des dimensions légèrement plus grandes ou plus petites que celles précisées dans votre application, afin d'éviter la présence de bords blancs autour de ceux-ci. Ces bords blancs, également appelés « halos » sont dus à des erreurs de repérage, aux propriétés physiques du toner ou à la rigidité du support.

La fonction Trapping auto avec options de configuration offre des paramètres de trapping avancés, lesquels vous assurent le contrôle des valeurs disponibles. Le Fiery PRO⁸⁰/S450 Color Server est fourni avec des valeurs optimisées pour un périphérique d'impression utilisant du papier ordinaire. Toutefois, si ces valeurs n'offrent pas les résultats nécessaires pour le support utilisé, modifiez-les selon vos besoins.

Flux avec trapping automatique et options de configuration

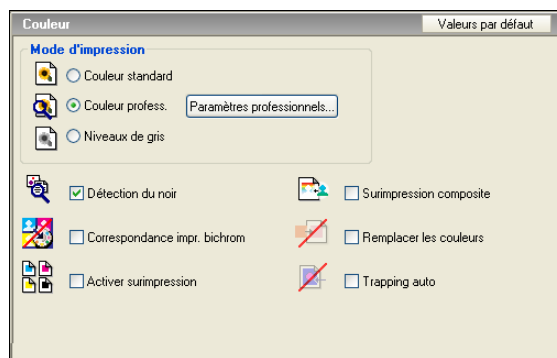
Des valeurs fixes sont définies comme valeurs par défaut pour le trapping automatique. Le Fiery PRO⁸⁰/S450 Color Server applique ces valeurs fixes lorsque vous activez le trapping automatique. Ceci produit généralement de bons résultats. Cependant, pour personnaliser les valeurs du trapping automatique, définissez les paramètres souhaités dans le volet Trapping auto de Color Setup. Après avoir défini ces valeurs, imprimez une tâche, avec l'option Trapping auto activée, à partir du pilote d'imprimante.

Impression avec le trapping automatique par défaut

Pour imprimer une tâche avec le trapping automatique par défaut, sélectionnez l'option Trapping auto dans le pilote d'imprimante.

POUR IMPRIMER UNE TÂCHE AVEC LE TRAPPING AUTOMATIQUE PAR DÉFAUT

- 1 Choisissez Imprimer dans votre application.
- 2 Sélectionnez le Fiery PRO⁸⁰/S450 Color Server comme imprimante et cliquez sur Propriétés.
La boîte de dialogue Propriétés s'affiche sur l'onglet Impression Fiery.
- 3 Cliquez sur l'icône Couleur.

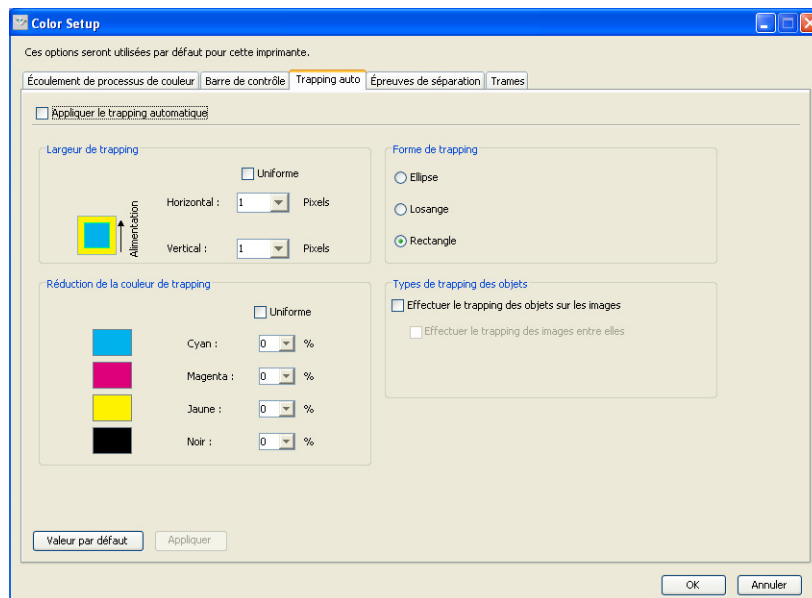


- 4 Choisissez Oui dans le menu Trapping auto.
- 5 Cliquez sur OK.
- 6 Cliquez sur Imprimer.

La tâche est imprimée avec les valeurs Trapping auto par défaut.

Volet Trapping auto

Pour accéder au volet Trapping auto, cliquez sur l'onglet Trapping auto dans la boîte de dialogue Color Setup de ColorWise Pro Tools (voir [page 41](#)).



Les paramètres du volet Trapping auto permettent d'effectuer les tâches suivantes :

- Activation de l'option Appliquer le trapping automatique (voir la section suivante).
- Spécification de la largeur du trapping (voir [page 39](#)).
- Spécification de la réduction des couleurs du trapping (voir [page 39](#)).
- Spécification de la forme du trapping (voir [page 40](#)).
- Spécification des types de trapping des objets (voir [page 40](#)).
- Restauration des valeurs par défaut définies en usine (voir [page 40](#)).

Activation de l'option Appliquer le trapping automatique

Lorsque vous sélectionnez l'option Appliquer le trapping automatique, vous activez la valeur par défaut de l'imprimante. Lorsque vous sélectionnez Imprimante par défaut dans le pilote, le trapping automatique configuré est appliqué à la tâche envoyée au Fiery PRO⁸⁰/S450 Color Server.

Spécification de la largeur du trapping

Les valeurs de Largeur de trapping déterminent l'épaisseur des zones de trapping. Vous avez le choix entre les valeurs suivantes :

- **Horizontal** : Définit l'épaisseur horizontale des zones de trapping (0-10 pixels).
- **Vertical** : Définit l'épaisseur verticale des zones de trapping (0-10 pixels).

Lorsque vous sélectionnez l'option Uniforme, les valeurs horizontales et verticales de la largeur de trapping sont identiques. Si vous sélectionnez Uniforme alors que les valeurs ont déjà été définies, la valeur la plus élevée est utilisée pour les deux cas.

Une petite image bitmap, située dans le coin inférieur gauche du volet Largeur de trapping, offre un aperçu dynamique des valeurs sélectionnées.

Spécification de la réduction des couleurs du trapping

Les valeurs de réduction des couleurs du trapping déterminent l'intensité de l'effet de trapping. Les valeurs saisies reflètent le pourcentage de réduction du toner lors du trapping. Vous pouvez saisir des valeurs pour les canaux de couleurs suivants :

- **Cyan** : Définit la réduction du trapping en cyan (0-100 %).
- **Magenta** : Définit la réduction du trapping en magenta (0-100 %).
- **Jaune** : Définit la réduction du trapping en jaune (0-100 %).
- **Noir** : Définit la réduction du trapping en noir (0-100 %).

Une réduction de 100 % annule l'intensité du toner appliquée au trapping. Une réduction de 0 % entraîne une intensité totale du toner.

Lorsque vous sélectionnez l'option Uniforme, les quatre valeurs de réduction des couleurs du trapping sont identiques. Si vous sélectionnez l'option Uniforme alors que les valeurs ont déjà été définies, la valeur la plus élevée est utilisée dans tous les cas.

Une petite image bitmap, située à gauche de chaque couleur du volet Réduction de la couleur de trapping, offre un aperçu dynamique des valeurs sélectionnées.

Spécification de la forme du trapping

L'option Forme de trapping définit l'aspect d'un pixel individuel lors d'un trapping sur un fond contrasté. En cas d'éléments plus grands qu'un pixel, la forme, ou une partie de la forme, est uniquement visible au niveau des coins des objets. Sélectionnez l'une des formes suivantes :

- Ellipse
- Losange
- Rectangle

Spécification des types de trapping des objets

Lorsque aucune option n'est sélectionnée dans la zone Types de trapping des objets, seul le trapping d'objets (texte et graphiques) sur objets est appliqué. Sélectionnez l'une des options suivantes :

- **Effectuer le trapping des objets sur les images :** Le trapping automatique est appliqué aux zones limites situées entre les objets et les images.
- **Effectuer le trapping des images entre elles :** Le trapping automatique est appliqué à chaque pixel d'une image.

Cette option est disponible uniquement lorsque vous sélectionnez l'option Effectuer le trapping des objets sur les images. Si cette option n'est pas sélectionnée, l'option Effectuer le trapping des images entre elles apparaît grisée.

Restauration des valeurs d'usine par défaut

Cliquez sur Valeur par défaut pour supprimer l'ensemble des paramètres définis par l'utilisateur pour le trapping automatique et restaurer les valeurs d'usine par défaut.

Définition de valeurs personnalisées pour le trapping automatique

Procédez comme suit pour sélectionner les paramètres de trapping auto et définir des valeurs personnalisées.

POUR DÉFINIR LES VALEURS DU TRAPPING AUTOMATIQUE

- 1 Lancez ColorWise Pro Tools et connectez-vous au Fiery PRO⁸⁰/S450 Color Server.
- 2 Cliquez sur Color Setup.
- 3 Cliquez sur l'onglet Trapping auto.
- 4 Définissez une valeur pour chaque option du volet Trapping auto.
Pour plus d'informations sur les options du volet Trapping auto, voir [page 38](#).
- 5 Cliquez sur Appliquer.

Les valeurs définies pour le trapping auto sont appliquées.

Impression avec la fonction configurable Trapping automatique

Après avoir défini les valeurs du trapping auto, vous pouvez imprimer une tâche avec la fonction Trapping auto. Pour cela, sélectionnez Oui pour l'option d'impression Trapping auto dans le pilote d'imprimante. Vous pouvez également modifier le paramètre d'option d'impression à l'aide de la Commande WorkStation.

REMARQUE : Si les valeurs du trapping automatique sont modifiées, un nouveau traitement RIP est requis avant d'imprimer une tâche avec ces nouvelles valeurs.

Suivez la procédure de la [page 30](#) pour imprimer une tâche avec des valeurs de trapping automatique personnalisées à partir du pilote d'imprimante.

REMARQUE : Lorsque vous sélectionnez « Oui » à partir du pilote d'imprimante, ceci affecte uniquement la tâche en cours. L'option Appliquer le trapping automatique, lorsqu'elle est sélectionnée dans le volet Trapping auto de Color Setup, définit la valeur par défaut pour toutes les tâches et permet de sélectionner la valeur de l'imprimante par défaut à partir du pilote d'imprimante.

La tâche est imprimée avec les valeurs de trapping auto définies dans le volet Trapping auto.

Epreuves de séparation

Le terme « Epreuves de séparation » désigne les variantes d'impression pour un document à plusieurs couleurs. Ces variantes peuvent utiliser un ou plusieurs des canaux de couleurs disponibles sur un périphérique d'impression. La majorité des impressions impliquant plus d'un ou de deux colorants appliquent ces colorants de manière successive. Généralement, les épreuves de séparation correspondent aux états intermédiaires après ou avant l'application de certains de ces colorants. La fonction Epreuves de séparation offre une souplesse accrue. En effet, elle permet de choisir les couleurs imprimées en utilisant jusqu'à quatre feuilles par page du document initial.

REMARQUE : La fonction Epreuves de séparation a pour but d'illustrer les séparations de toner utilisées par la tâche sur le périphérique d'impression. Elle n'a pas été conçue pour la réalisation d'épreuves pour un périphérique d'impression tiers non-Fiery.

REMARQUE : La fonction Epreuves de séparation montre les séparations envoyées par le Fiery PRO⁸⁰/S450 Color Server vers le périphérique d'impression, et non les séparations figurant dans le fichier source de la tâche.

REMARQUE : La fonction Epreuves de séparation est une option de « reporting ». Elle n'est pas censée être utilisée avec les fonctions de production telles que l'impression à données variables et l'imposition. Elle convient pour effectuer un diagnostic. Lorsque vous travaillez avec des applications ou dans des environnements de production traitant des volumes élevés, utilisez la fonction Epreuves de séparation uniquement sur les pages devant être testées.

Flux avec épreuves de séparation

La fonction Epreuves de séparation vous permet de visualiser le résultat de chaque canal avec les valeurs par défaut des canaux de couleurs. Cependant, si vous devez personnaliser la sélection des canaux de couleurs ou le nombre de feuilles à imprimer, précisez les canaux de couleurs dans le volet Epreuves de séparation de Color Setup. Ensuite, vous pouvez imprimer une tâche avec les épreuves de séparation personnalisées en activant l'option d'impression à partir du pilote d'imprimante.

REMARQUE : Les fonctions Epreuves de séparation et Postflight ne peuvent pas être utilisées simultanément. Une contrainte est définie pour ces options d'impression depuis le pilote d'imprimante.

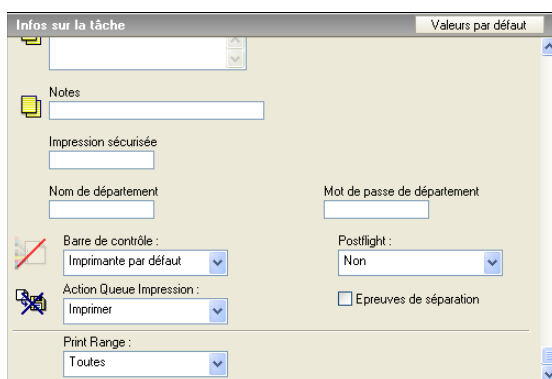
REMARQUE : La suppression des plaques dans ImageViewer n'affecte en rien une tâche d'épreuves de séparation imprimée à partir d'ImageViewer. Cette tâche s'imprime avec les valeurs précisées dans le volet Epreuves de séparation. Pour plus d'informations, voir « [ImageViewer](#) », à la page 53.

Impression avec les épreuves de séparation par défaut

Pour imprimer une tâche avec les épreuves de séparation par défaut, activez l'option Epreuves de séparation dans le pilote d'imprimante.

POUR IMPRIMER UNE TÂCHE AVEC LES ÉPREUVES DE SÉPARATION PAR DÉFAUT

- 1 Choisissez Imprimer dans votre application.
- 2 Sélectionnez le Fiery PRO⁸⁰/S450 Color Server comme imprimante et cliquez sur Propriétés.
La boîte de dialogue Propriétés s'affiche sur l'onglet Impression Fiery.
- 3 Cliquez sur l'icône Infos sur la tâche.

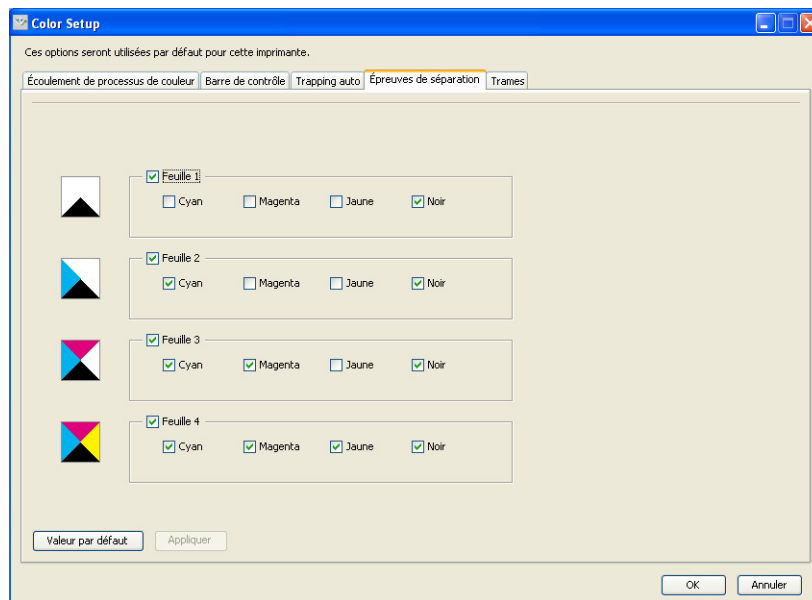


- 4 Sélectionnez Epreuves de séparation.
- 5 Cliquez sur OK.
- 6 Cliquez sur Imprimer.

La tâche est imprimée avec les épreuves de séparation par défaut.

Volet Epreuves de séparation

Pour accéder au volet Epreuves de séparation, cliquez sur l'onglet Epreuves de séparation dans Color Setup de ColorWise Pro Tools. Pour plus d'informations sur l'accès à ce volet, voir la procédure décrite à la [page 49](#).



Les paramètres du volet Epreuves de séparation permettent d'effectuer les tâches suivantes :

- Spécification des feuilles (1-4) et couleurs par feuille à imprimer (voir la section suivante).
- Restauration des valeurs par défaut définies en usine (voir [page 45](#)).

Spécification des feuilles et des couleurs

Au moins un colorant (Cyan, Magenta, Jaune ou Noir) doit être sélectionné pour chaque feuille et au moins une feuille doit être sélectionnée.

De petites images bitmap, situées à gauche de chaque ligne, changent dynamiquement afin de refléter votre sélection.

Restauration des valeurs d'usine par défaut

Cliquez sur Valeur par défaut pour supprimer l'ensemble des paramètres définis par l'utilisateur pour la fonction Epreuves de séparation et restaurer les valeurs d'usine par défaut.

Les valeurs d'usine par défaut sont définies comme suit :

- Feuille 1 : Noir
- Feuille 2 : Noir + Cyan
- Feuille 3 : Noir + Cyan + Magenta
- Feuille 4 : Noir + Cyan + Magenta + Jaune

Ces sélections sont arbitraires et indépendantes de la tâche source et de l'ordre d'impression défini sur le copieur. Selon cette sélection, la première feuille inclut uniquement la couleur noire. En effet, dans le cadre des séparations, il s'agit souvent de la couleur principale. Les autres couleurs sont ajoutées progressivement, par épreuve de séparation.

Lorsque vous revenez sur l'onglet Epreuves de séparation, celui-ci affiche vos dernières sélections.

Les couleurs incluses ne représentent pas nécessairement la séquence réelle appliquée par le copieur, laquelle offre une souplesse accrue pour l'analyse de la composition des images.

Spécification des canaux de couleurs

Procédez comme suit pour accéder au volet Epreuves de séparation et préciser les canaux de couleurs.

POUR ACCÉDER AU VOLET EPREUVES DE SÉPARATION ET PRÉCISER LES CANAUX DE COULEURS

- 1 Lancez ColorWise Pro Tools et connectez-vous au Fiery PRO⁸⁰/S450 Color Server.
- 2 Cliquez sur Color Setup.
- 3 Cliquez sur l'onglet Epreuves de séparation.
- 4 Précisez les canaux de couleurs dans le volet Epreuves de séparation.

Pour plus d'informations sur les options du volet Epreuves de séparation, voir [page 44](#).

- 5 Cliquez sur Appliquer.

Les canaux de couleurs définis sont appliqués.

Impression avec des épreuves de séparation personnalisées

Après avoir défini les canaux de couleurs, vous pouvez imprimer une tâche avec des épreuves de séparation personnalisées en activant l'option d'impression Épreuves de séparation à partir du pilote d'imprimante.

REMARQUE : Vous pouvez aussi envoyer une tâche avec le paramètre par défaut pour l'option Épreuves de séparation et modifier ce paramètre à partir de la Command WorkStation.

Suivez la procédure de la [page 43](#) pour imprimer une tâche avec la fonction Épreuves de séparation personnalisée à partir du pilote d'imprimante. La tâche imprimée reflète les paramètres d'épreuves de séparation définis dans le volet correspondant.

Simulation du tramage

En ce qui concerne l'éprouvage, il est préférable d'imprimer en mode Tons continus, pour une précision chromatique optimale du système Fiery. En matière d'éprouvage avancé, le Graphic Arts Package permet le contrôle, par l'utilisateur, de la génération de trames. Les épreuves simulent, avec une relative précision, les points finaux reproduits sur des films ou plaques pour des impressions offset. La fonction de tramage permet de définir les fonctions de filtrage personnalisées appliquées à votre tâche d'impression.

Flux avec Simulation du tramage

Pour des résultats optimaux, sélectionnez l'une des trames prédéfinies lors de l'impression de vos tâches. Si vous devez personnaliser les valeurs d'une trame, définissez une trame personnalisée dans votre application ou dans Color Setup, puis sélectionnez la trame dans l'option Simulation du tramage du pilote d'imprimante.

Pour plus d'informations sur l'option d'impression Simulation du tramage et pour savoir comment imprimer avec une trame prédéfinie, voir la section suivante. Pour plus d'informations sur le volet Simulation du tramage et pour savoir comment définir des valeurs de trames personnalisées, voir [page 48](#).

Option d'impression avec Simulation du tramage

Vous pouvez accéder à la fonction de tramage à partir de l'option d'impression Simulation du tramage. Sélectionnez l'une des options suivantes :

- **Non** : Utilise la trame prédéfinie pour le périphérique.
- **Définie dans application** : Utilise une trame prédéfinie spécifiée dans une application. Pour plus d'informations sur les applications prises en charge, voir [page 50](#).
- **Journal** : Utilise une trame prédéfinie qui permet d'obtenir un aspect semblable à celui d'un journal.
- **Trame 1/2/3** : Utilise une trame définie par l'utilisateur en fonction des paramètres spécifiés dans Color Setup de ColorWise Pro Tools.

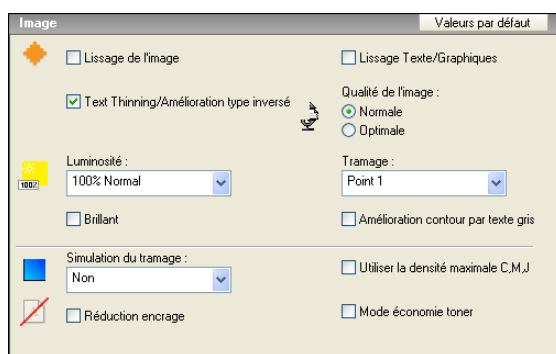
REMARQUE : Vous pouvez utiliser les options Journal et Trame 1/2/3 avec toutes les applications, y compris Microsoft Office.

Impression avec des trames prédéfinies

Procédez comme suit pour imprimer une tâche avec une trame prédéfinie par défaut à partir du pilote d'imprimante.

POUR IMPRIMER UNE TÂCHE AVEC UNE TRAME PAR DÉFAUT

- 1 Choisissez Imprimer dans votre application.
- 2 Sélectionnez le Fiery PRO[®]/S450 Color Server comme imprimante et cliquez sur Propriétés.
La boîte de dialogue Propriétés s'affiche sur l'onglet Impression Fiery.
- 3 Cliquez sur l'icône Image.



4 Dans la liste Simulation du tramage, sélectionnez une trame prédéfinie.

Pour plus d'informations, voir [page 47](#).

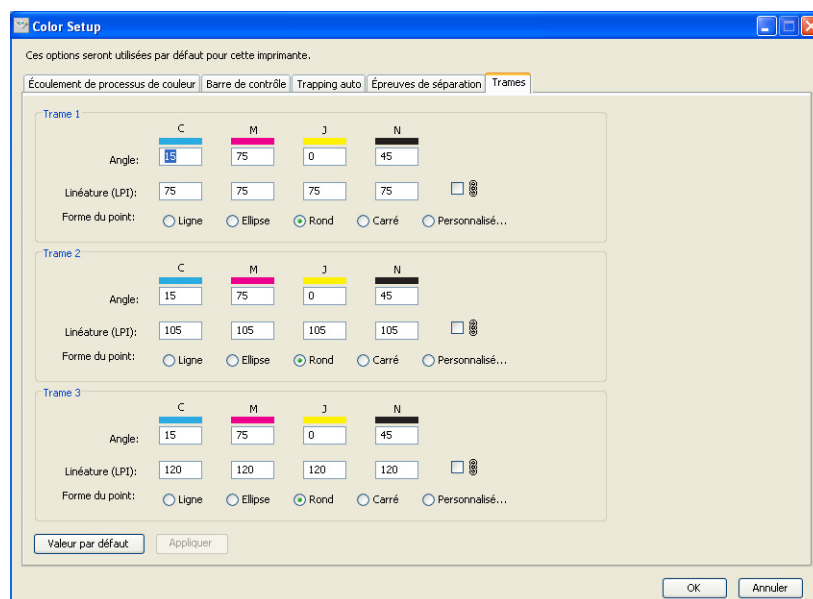
5 Cliquez sur OK pour fermer la boîte de dialogue des propriétés.

6 Cliquez sur Imprimer.

La tâche avec trame prédéfinie est imprimée sur le Fiery PRO⁸⁰/S450 Color Server.

Volet Simulation du tramage

Vous pouvez définir trois trames personnalisées dans le volet Simulation du tramage.



Pour chacune de ces trames, vous pouvez spécifier les valeurs suivantes :

Angle

Saisissez une valeur (comprise entre 0 et 360) pour chaque couleur : Cyan, Magenta, Jaune et Noir.

Linéature (LPI)

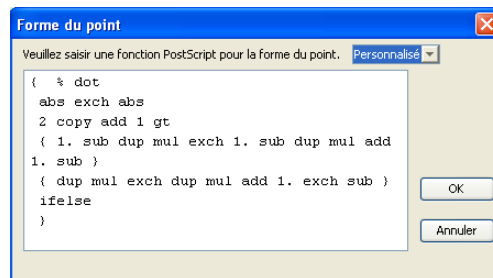
Saisissez une valeur pour chaque couleur : Cyan, Magenta, Jaune et Noir. Sélectionnez la case en regard de l'icône de lien pour que des valeurs de linéature identiques (LPI : lignes par pouce) soient appliquées aux quatre canaux. La linéature désigne le nombre de rangées de points formant un point de trame.



REMARQUE : Si le Graphic Arts Package est activé, saisissez une valeur pour définir la linéature appliquée à chaque canal de couleur.

Forme du point

Sélectionnez une fonction PostScript pour la forme du point. Lorsque vous sélectionnez Personnalisé, la boîte de dialogue Forme du point apparaît. Cette boîte de dialogue inclut une zone de texte qui vous permet de définir une fonction PostScript. Lors de la première ouverture de la boîte de dialogue, celle-ci indique la dernière forme de point personnalisée.



Définition d'une trame personnalisée

Procédez comme suit pour accéder au volet Simulation du tramage et y définir une trame personnalisée.

POUR SPÉCIFIER UNE TRAME PERSONNALISÉE

- 1 Lancez ColorWise Pro Tools et connectez-vous au Fiery PRO[®]/S450 Color Server.
- 2 Cliquez sur Color Setup.
- 3 Cliquez sur l'onglet Simulation du tramage.
- 4 Spécifiez l'angle, la linéature (LPI) et la forme du point de la trame personnalisée.

Pour plus d'informations sur les options du volet Simulation du tramage, voir [page 48](#).

- 5 Cliquez sur Appliquer.

Les valeurs spécifiées pour l'angle, la linéature (LPI) et la forme du point sont appliquées à la trame personnalisée.

Impression avec des trames personnalisées

Après avoir indiqué les valeurs de Trame 1, Trame 2 ou Trame 3, sélectionnez le nom de la trame personnalisée correspondante à partir du pilote d'imprimante. Utilisez la procédure décrite à la [page 47](#) pour imprimer une tâche avec une trame personnalisée.

REMARQUE : Vous pouvez aussi envoyer une tâche avec une trame par défaut et modifier les paramètres de l'option d'impression à partir de la Command WorkStation.

La tâche imprimée reflète les paramètres de trames définis dans le volet Simulation du tramage.

Applications prises en charge

La compatibilité des applications suivantes avec le paramètre Définie dans application de l'option d'impression Simulation du tramage a été testée à la fois pour Mac OS et pour Windows. D'autres applications devraient également convenir, à condition qu'elles utilisent les conversions PostScript standard pour les définitions de trame, et que les paramètres utilisés dans les définitions restent dans les limites physiques du copieur.

- Adobe Acrobat
- Adobe Illustrator
- Adobe InDesign
- Adobe PageMaker
- Macromedia FreeHand
- QuarkXPress

Calibrage avec des trames personnalisées

Si la qualité de la couleur est essentielle, assurez-vous que le Fiery PRO⁸⁰/S450 Color Server est adapté à la trame utilisée. La modification d'une trame a généralement une incidence sur la réponse couleur du copieur.

Vous pouvez obtenir une qualité chromatique optimale en sélectionnant, au moment de l'impression, un profil de sortie associé à une réponse de calibrage appropriée. Notez toutefois qu'en cas d'utilisation de trames personnalisées, le Fiery PRO⁸⁰/S450 Color Server ne dispose pas des informations adéquates sur la réponse couleur résultante. C'est pourquoi obtenir une bonne qualité chromatique avec une trame personnalisée est souvent possible uniquement après un calibrage en fonction de la trame personnalisée et si le profil utilisé est basé sur cette trame.

Utilisez la procédure suivante pour calibrer le Fiery PRO⁸⁰/S450 Color Server en fonction de trames personnalisées.

POUR CALIBRER LE FIERY PRO⁸⁰/S450 COLOR SERVER EN FONCTION DE TRAMES PERSONNALISÉES

- 1 Préparez l'instrument de mesure à utiliser pour le calibrage.**
- 2 Sur le DVD Logiciels Utilisateur, ouvrez le dossier qui contient les fichiers de calibrage de trame personnalisée.**

L'emplacement de ce dossier dans les environnements Mac OS et Windows est le suivant :

Mac OS : Mac Color Files:Calibration Files:Halftone Calibration Files:Photoshop ou Other Applications

Windows : Windows Color Files\Calibration Files\Halftone Calibration Files\Photoshop ou Other Applications

Vous trouverez dans ce dossier des images des pages de mesure pour différents instruments et formats papier. Si vous n'imprimez des trames qu'à partir d'Adobe Photoshop, ouvrez le dossier Photoshop. Sinon, ouvrez le dossier Other Applications (Autres applications).

REMARQUE : Lorsque vous ouvrez ou imprimez ces fichiers, n'intervenez jamais sur les couleurs en utilisant l'option de gestion des couleurs PostScript ou des profils ICC qui permettent la conversion des couleurs.

- 3 Dans Photoshop, ouvrez le fichier image correspondant à votre instrument et à votre format de page. A partir d'autres applications, ouvrez un document vierge et placez le fichier EPS qui correspond à votre instrument et à votre format de page.**

Les images ont été préparées pour le format papier de la feuille finale. Si vous placez une image, n'utilisez pas de marges. Ne tenez pas compte des messages qui vous avertissent que l'image risque d'être tronquée.

REMARQUE : Si vous utilisez ces pages de mesure avec les trames standard du Fiery PRO⁸⁰/S450 Color Server, assurez-vous de définir correctement l'option d'impression PPD qui contrôle la trame.

4 Imprimez la page de mesure en utilisant votre trame personnalisée et d'autres paramètres d'impression.

Cette page correspond maintenant à la page de mesure personnalisée.

Vous devez imprimer cette page de mesure avec l'option Profil de simulation CMJN paramétrée sur ColorWise NON, ce qui génère une page non calibrée.

REMARQUE : Pour calibrer votre copieur, vous devez imprimer des échantillons CMJN lorsque l'imprimante est dans un état « brut ». Les options d'impression ColorWise sont inappropriées et sont ignorées, à l'exception de l'option d'impression Profil de sortie. Sélectionnez le paramètre de profil de sortie qui correspond au type de papier que vous utilisez.



Pour accélérer le calibrage et le rendre plus précis, imprimez votre page de mesure avec les paramètres appropriés pour les options d'impression dans un fichier PostScript. Lors du prochain calibrage, téléchargez ce fichier PostScript. Le fait de conserver ce fichier dans la queue Attente du Fiery PRO⁸⁰/S450 Color Server rationalise le processus de calibrage.

5 Utilisez Calibrator de ColorWise Pro Tools pour procéder au calibrage.

REMARQUE : Ne générez pas la page de mesure dans Calibrator à l'aide du bouton d'impression. Utilisez plutôt la page de mesure que vous avez imprimée à l'étape 4.

Pour plus d'informations sur Calibrator, voir [Impression couleur](#).

IMAGEVIEWER



ImageViewer permet de contrôler à l'écran et d'ajuster les couleurs d'une tâche avant son impression. Grâce à l'aperçu disponible dans ImageViewer, vérifiez la disposition, l'orientation et le contenu de votre tâche, ainsi que la précision globale des couleurs. Si celle-ci inclut des paramètres de trame, l'aperçu affiche une vue composite de l'ensemble des séparations au niveau des points. Vous pouvez alors afficher les données relatives aux plaques pour chaque couleur quadri, individuellement ou conjointement avec les autres couleurs. Ceci vous permet de contrôler les plaques ou combinaisons de plaques de votre choix.

Accès à ImageViewer

Lancez ImageViewer à partir du menu Actions ou de la fenêtre de prévisualisation de la Command WorkStation.

POUR LANCER IMAGEVIEWER À PARTIR DU MENU ACTIONS

- 1 Dans la fenêtre des tâches actives de la Command WorkStation, sélectionnez la tâche dont vous souhaitez afficher l'aperçu.

REMARQUE : ImageViewer reconnaît uniquement les tâches traitées/en attente (jaune foncé). Les tâches traitées/en attente sont également signalées par l'icône de tâche raster (page entourée d'un halo).

- 2 Le cas échéant, choisissez Traiter et attendre dans le menu Actions afin de définir la tâche sur traitée/en attente.
- 3 Pour lancer ImageViewer, procédez de l'une des manières suivantes :
 - Choisissez Démarrer EFI ImageViewer dans le menu Actions.
 - Cliquez avec le bouton droit de la souris sur la tâche sélectionnée, puis choisissez Démarrer EFI ImageViewer dans le menu qui s'affiche.

La fenêtre principale de ImageViewer apparaît.

POUR LANCER IMAGEVIEWER À PARTIR DE LA FENÊTRE DE PRÉVISUALISATION

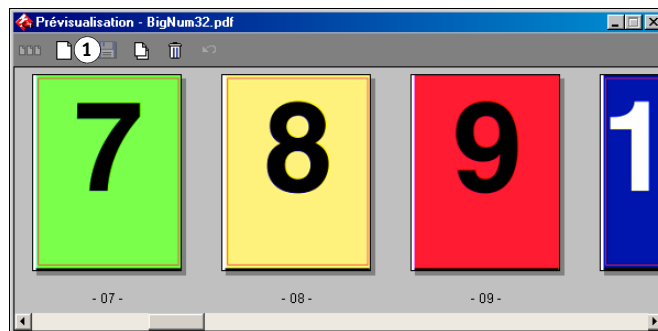
- 1 Dans la fenêtre des tâches actives de la Command WorkStation, sélectionnez la tâche dont vous souhaitez afficher l'aperçu.

REMARQUE : ImageViewer reconnaît uniquement les tâches traitées/en attente (jaune foncé).

- 2 Le cas échéant, choisissez Traiter et attendre dans le menu Actions afin de définir la tâche sur traitée/en attente.
- 3 Choisissez Prévisualiser dans le menu Actions.

Un aperçu des pages en miniature apparaît dans la fenêtre de prévisualisation.

- 1 Cliquez pour un aperçu en plein écran



- 4 Pour lancer ImageViewer, procédez de l'une des manières suivantes :

- Sélectionnez la miniature de la page que vous souhaitez contrôler à l'écran, puis cliquez sur le bouton d'aperçu en plein écran.
- Double-cliquez sur la miniature de la page que vous souhaitez contrôler à l'écran.

La fenêtre principale de ImageViewer apparaît.

Pour plus d'informations sur l'application ImageViewer, voir l'aide de ImageViewer.



ÉPREUVAGE ÉCRAN



La fonction Epreuve écran permet d'obtenir des prévisualisations couleur précises des tâches d'impression sur un moniteur. Utilisez l'épreuve écran pour prévisualiser les couleurs telles qu'elles apparaîtront une fois la tâche imprimée.

REMARQUE : La fonction Epreuve écran est accessible à partir de la Command WorkStation.

Prévisualisation des épreuves écran

La fonction Epreuve écran applique un profil couleur spécifique à la prévisualisation d'une tâche pour compenser les caractéristiques d'affichage unique de votre moniteur. La prévisualisation fournit donc une représentation plus juste de la manière dont la tâche va apparaître une fois imprimée.

POUR VISUALISER L'ÉPREUVAGE ÉCRAN D'UNE TÂCHE

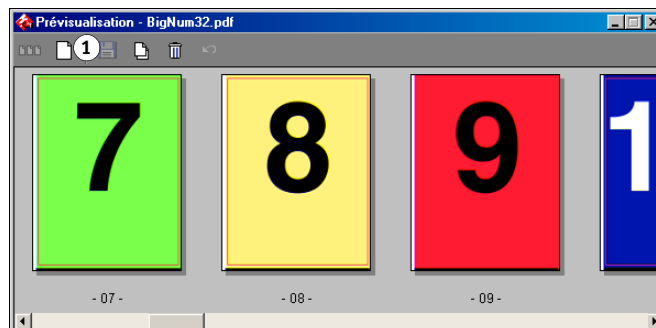
- 1 Dans la fenêtre des tâches actives de la Command WorkStation, sélectionnez la tâche pour laquelle effectuer un épreuve écran.

L'épreuve écran est pris en charge uniquement pour les tâches traitées/en attente (jaune foncé).

- 2 Le cas échéant, choisissez Traiter et attendre dans le menu Actions afin de définir la tâche sur traitée/en attente.
- 3 Choisissez Prévisualiser dans le menu Actions.

Un aperçu des pages en miniature apparaît dans la fenêtre de prévisualisation.

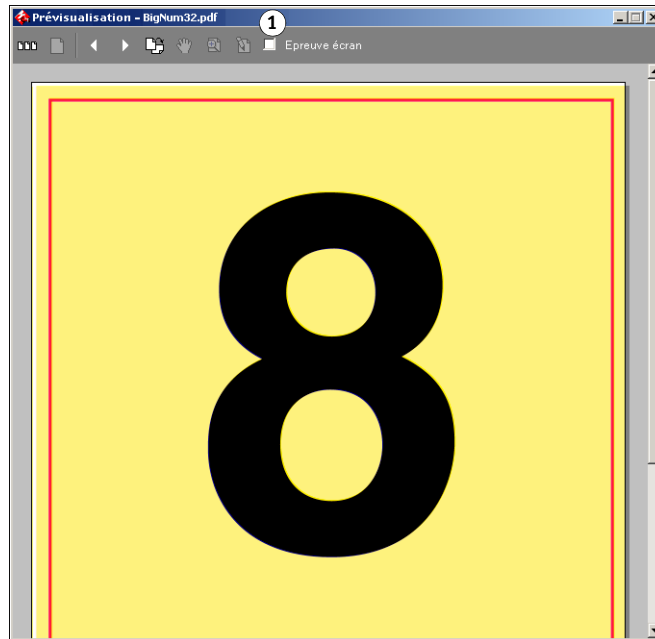
- 1 Cliquez pour un aperçu en plein écran



- 4 Sélectionnez la miniature de la page que vous souhaitez contrôler à l'écran, puis cliquez sur le bouton d'aperçu en plein écran.

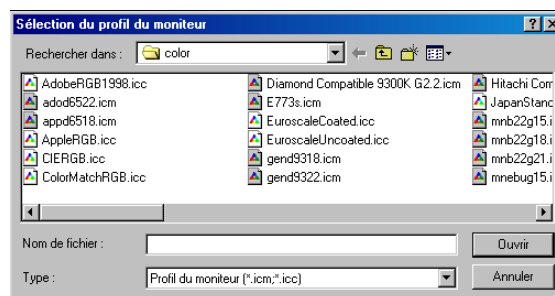
L'ouverture de la prévisualisation plein écran peut prendre un certain temps. Cette fenêtre est indépendante de la Command WorkStation et peut apparaître derrière cette application. Si nécessaire, faites basculer cette fenêtre au premier plan.

1 Option Epreuve écran



- 5 Sélectionnez l'option Epreuve écran.

Une boîte de dialogue s'affiche et vous êtes invité à sélectionner un profil de moniteur.

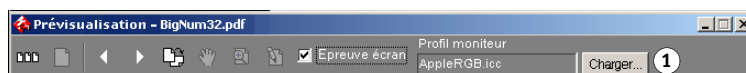


- 6 Recherchez et sélectionnez le profil correspondant à votre moniteur.

Veillez à sélectionner un profil adapté aux caractéristiques de votre moniteur. Si vous ne le faites pas, l'épreuve écran ne sera pas précis. Assurez-vous également de configurer l'affichage de votre écran en respectant les paramètres recommandés par le fabricant. Pour plus d'informations sur le profil de moniteur, voir [page 13](#).

7 Cliquez sur Ouvrir.

La prévisualisation plein écran affiche une épreuve de la tâche initiale, telle qu'elle est interprétée par le profil de moniteur que vous avez spécifié.

8 Pour changer le profil de moniteur utilisé pour l'épreuve écran, cliquez sur le bouton Charger en regard du nom du profil dans la fenêtre de prévisualisation plein écran.**1 Cliquez ici pour modifier les profils**

Dans la boîte de dialogue qui s'affiche, recherchez et sélectionnez le nouveau profil de moniteur, puis cliquez sur Ouvrir.

PREFLIGHT



La fonction de contrôle en amont Preflight permet de détecter les erreurs survenant le plus souvent à l'impression afin que la tâche s'imprime correctement sur le périphérique sélectionné et conformément aux critères de qualité définis.

Cette fonction est accessible depuis la Command WorkStation. Pour plus d'informations sur la Command WorkStation, voir [Utilitaires](#) ainsi que l'aide de la Command WorkStation.

Utilisation de Preflight

Suivez la procédure ci-après pour effectuer le contrôle Preflight.

POUR EFFECTUER LE CONTRÔLE EN AMONT D'UNE TÂCHE

- 1 Sélectionnez une tâche spoulée/en attente dans la fenêtre Tâches actives et choisissez Actions > Preflight.
- 2 Définissez un niveau de notification pour chaque type d'erreur ou utilisez Préréglage pour conserver les valeurs par défaut.
Pour plus d'informations sur la définition des options Preflight, voir [page 59](#).
- 3 Cliquez sur Enregistrer pour sauvegarder les paramètres définis sous forme de nouveau préréglage et les réutiliser ultérieurement.
- 4 Cliquez sur Contrôler pour effectuer le contrôle en amont.
- 5 Cliquez sur Enregistrer pour enregistrer le rapport au format PDF.
- 6 Cliquez sur Imprimer le rapport pour imprimer le rapport.
- 7 Cliquez sur Contrôler à nouveau pour lancer un nouveau contrôle en amont.
- 8 Cliquez sur Fermer pour quitter l'utilitaire Preflight.

Formats de fichier pris en charge pour le contrôle Preflight

Les formats de fichier suivants sont pris en charge pour le contrôle Preflight :

- PostScript
- PDF
- EPS
- PPML
- VPS (Creo)

REMARQUE : Les fichiers au format TIFF ne sont pas pris en charge pour le contrôle Preflight.

Définition des options Preflight

Avant d'effectuer le contrôle en amont d'une tâche, vous devez définir la nature des différents contrôles à effectuer ainsi que les niveaux de notification.

Définition des contrôles Preflight

Vous pouvez définir des contrôles Preflight pour détecter les catégories d'erreur suivantes :




- **Polices** : lorsqu'elles manquent ou sont substituées
- **Tons directs** : lorsqu'ils manquent
- **Images basse résolution** : lorsque la résolution de l'image est inférieure à ce qui a été spécifié
- **Ressources pour l'impression variable** : lorsqu'elles sont introuvables


Vous pouvez vérifier les différentes ressources pour l'impression variable de façon indépendante.

- **Traits fins** : lorsque la largeur de la ligne est inférieure à la taille de point spécifiée
- **Surimpression** : lorsqu'une surimpression est détectée
- **PostScript** : lorsqu'une erreur PostScript est détectée
- **Arrêter le contrôle en amont à la première erreur** : lorsqu'une erreur est détectée

Définition des niveaux de notification

Vous pouvez définir un niveau de notification pour chaque catégorie d'erreur contrôlée :

- **Erreur critique** : le rapport affiche les erreurs avec l'icône .
- **Avertissement** : le rapport affiche les erreurs avec l'icône .
- **Message d'information** : le rapport affiche les erreurs avec l'icône  et fournit des informations.
- **Ignorer** : permet de ne pas effectuer de contrôle pour cette catégorie d'erreur.

Une catégorie contrôlée mais ne comportant pas d'erreurs s'affiche avec l'icône .

FILTRES HOT FOLDERS



Ce chapitre décrit comment configurer les filtres Hot Folders afin de permettre la conversion de divers fichiers aux formats PostScript ou PDF (*Portable Document Format*) ou le contrôle en amont (Preflight) de certains fichiers.

Pour plus d'informations sur les systèmes d'exploitation qui prennent en charge les Hot Folders, voir [Bienvenue](#). Pour plus d'informations sur l'installation de l'application Hot Folders, voir [Utilitaires](#).



Pour plus d'informations sur l'application Hot Folders, voir l'aide de Hot Folders.

Présentation de la conversion des fichiers

Les filtres Hot Folders permettent la conversion de certains fichiers aux formats PostScript ou PDF ou le contrôle des fichiers en amont pour vérifier leur conformité. La conversion des fichiers et le contrôle en amont s'effectuent sur votre ordinateur à partir de Hot Folders, ce qui permet d'économiser les ressources du Fiery PRO[®]/S450 Color Server. Vous pouvez imprimer vos fichiers directement à partir des filtres Hot Folders, sans ouvrir l'application qui a permis de les créer.

Deux types de filtres sont disponibles : exclusifs et non exclusifs. Un Hot Folder configuré avec un filtre exclusif traite uniquement le ou les types de fichiers définis. Tous les autres formats de fichiers, y compris les formats de fichiers par défaut, ne seront pas traités. La sélection d'un filtre exclusif désactive tous les autres filtres.

Les filtres non exclusifs permettent aux Hot Folders d'accepter plusieurs formats de fichiers par défaut, parmi lesquels PostScript, PDF, TIFF et EPS. Les filtres non exclusifs peuvent également être utilisés conjointement avec d'autres filtres non exclusifs.

Lorsque vous configurez un filtre exclusif pour un Hot Folder, l'icône de celui-ci se transforme, afin de refléter le filtre exclusif.

- 1 Hot Folder avec filtre exclusif (Windows)
- 2 Hot Folder standard (Windows)
- 3 Hot Folder avec filtre exclusif (Mac OS)
- 4 Hot Folder standard (Mac OS)



Filtres

Le tableau suivant décrit les filtres disponibles et précise s'ils sont exclusifs ou non exclusifs :

Nom du filtre	Type de filtre	Description	Voir
CT/LW vers PostScript	Exclusif	Convertit plusieurs fichiers CT (<i>Contone</i>), LW (<i>Line Work</i>) ou FP (<i>Final Page</i>) en un seul fichier PostScript combiné. Les fichiers CT/LW contiennent des informations relatives aux photographies, aux images au trait ou aux textes et traits des dessins. Ensemble, les fichiers CT et LW déterminent l'aspect de la sortie finale.	page 64
DCS 2.0 vers PostScript	Exclusif	Convertit les fichiers DCS 2.0 en fichiers PostScript préséparés, avec une séparation par page. Conçu par QuarkXPress, le format DCS 2.0 définit un format d'image destiné aux séparations de couleurs électroniques. Ce filtre accepte : Fichiers DCS uniques/multiples, non composite Fichiers DCS uniques/multiples, composite en niveaux de gris Fichiers DCS uniques/multiples, composite couleur	page 65
EPS vers PostScript	Exclusif	Convertit les fichiers EPS au format PostScript et offre des options de redimensionnement et de positionnement de la sortie.	page 66
ExportPS	Exclusif	Traite les fichiers ExportPS et les convertit en fichiers PostScript ou PDF.	page 67
JPEG vers PDF	Non exclusif	Convertit les fichiers JPEG au format PDF et offre des options de redimensionnement et de positionnement de la sortie.	page 68
Contrôle en amont PDF/X	Exclusif	Indique si les tâches PDF respecte les spécifications PDF/X. Ce filtre autorise le téléchargement des tâches conformes PDF/X-1a ou PDF/X3 sur le Fiery PRO ⁸⁰ /S450 Color Server.	page 69
PDF2Go	Exclusif	Traite les fichiers PDF2Go et les convertit en fichiers PostScript ou PDF. Conçu par Creo-Scitex, le format PDF2Go est un fichier PDF généré avec des couches de PDF ou des fichiers CT et LW rastérisés, chacun présentant une résolution différente.	page 70
TIFF vers PDF	Non exclusif	Convertit les fichiers TIFF au format PDF et offre des options de redimensionnement et de positionnement de la sortie. Ce filtre accepte tous les fichiers TIFF jusqu'à la version 6.0.	page 71
TIFF/IT vers PostScript	Exclusif	Convertit les fichiers TIFF/IT en fichiers PostScript préséparés, avec une séparation par page. Le format de fichier TIFF/IT-p1 est fréquemment utilisé pour transférer des données d'impression finales d'une plate-forme à une autre, lors de la préparation prépresse dans des environnements d'impression traditionnels.	page 72



REMARQUE : Le filtre de fichier TIFF/IT vers PostScript fait partie des fonctions proposées dans le Graphic Arts Package et le Graphic Arts Package, Premium Edition.

REMARQUE : Les filtres Microsoft Office et le filtre PDF vers PS niveau 3 sont proposés en standard.

Spécification des paramètres de filtrage pour un Hot Folder

Après avoir spécifié les paramètres et options de filtrage pour votre Hot Folder, faites glisser les formats de fichiers appropriés sur votre Hot Folder afin de démarrer la conversion.

Ouvrez la boîte de dialogue Paramètres de filtrage à partir de la boîte de dialogue Propriétés du dossier.

POUR SÉLECTIONNER UN PARAMÈTRE DE FILTRAGE

- 1 **Dans le Panneau de commande Hot Folders, sélectionnez le Hot Folder souhaité, puis cliquez sur Propriétés.**

- 2 **Sélectionnez Paramètres de filtrage, puis cliquez sur Définir.**

La boîte de dialogue Paramètres de filtrage vous permet de sélectionner le filtre et d'en configurer les paramètres.

Sous Windows, les filtres sont identifiés par des couleurs. Les filtres exclusifs apparaissent en bleu et les filtres non exclusifs en noir. Sous Mac OS, la mention d'exclusivité apparaît après le nom du type de filtre.

- 3 **Sélectionnez le filtre que vous souhaitez utiliser pour le Hot Folder.**

Si vous choisissez un filtre exclusif, vous ne pourrez sélectionner aucun autre filtre.

- 4 **Cliquez avec le bouton droit de la souris ou double-cliquez sur le nom du filtre, puis sélectionnez Propriétés.**

Pour plus d'informations, voir « [Utilisation des filtres](#) », à la page 64.

- 5 **Pour convertir automatiquement l'ensemble des fichiers PostScript au format PDF, choisissez Convertir fichiers PS en PDF et une option de tâche dans le menu Profil Distiller de la sous-fenêtre Normalizer PS->PDF.**

Pour plus d'informations sur Normalizer PS->PDF, voir la section suivante.

REMARQUE : Adobe Acrobat Distiller doit avoir été lancé au moins une fois sur votre ordinateur avant de pouvoir utiliser l'application Hot Folder.

- 6 **Cliquez sur OK.**

A propos de Normalizer PS->PDF

La fonction Normalizer PS->PDF fournit l'option Convertir fichiers PS en PDF.

REMARQUE : Cette option est disponible uniquement lorsque Acrobat Distiller est installé sur le même système que l'application Hot Folders.

Convertir fichiers PS en PDF

Bien que la plupart des filtres convertissent par défaut les fichiers en PostScript, cette option permet de les convertir au format PDF. Ce paramétrage est global et affecte tous les fichiers PostScript d'un Hot Folder donné. Il affecte toutes les conversions PostScript obtenues par l'ensemble des filtres.

Etant donné que l'option Convertir fichiers PS en PDF affecte tous les fichiers PostScript, il se peut qu'il ne soit pas possible de l'activer dans certains flux de travaux d'impression.

Par exemple : Les fichiers DCS 2.0 et TIFF/IT sont convertis en fichiers PostScript préséparés, avec une séparation par page. Pour imprimer ces fichiers préséparés sous forme d'images composites, vous devez sélectionner l'option Activer surimpression dans les paramètres de la tâche. Notez toutefois que la fonction Activer surimpression accepte uniquement des fichiers de type PostScript. Avec l'option Convertir fichiers PS en PDF, vous pouvez imprimer des pages en plusieurs niveaux de gris au lieu d'imprimer la page d'une image avec des couleurs composites.

Profil Distiller

Ce menu contient les options Distiller disponibles. Il permet de contrôler la qualité de la conversion du format PostScript au format PDF. L'application Hot Folders récupère les options de la tâche à l'emplacement défini par Distiller. Si vous créez et enregistrez des options de tâches Distiller personnalisées à un autre emplacement, ces options doivent être copiées manuellement dans le dossier Distiller\Settings (Paramètres).

Utilisation des filtres

Certains filtres offrent à l'utilisateur un contrôle accru et des paramètres de conversion supplémentaires. Pour accéder à ces paramètres, cliquez avec le bouton droit de la souris ou double-cliquez sur le nom du module externe dans la boîte de dialogue Paramètres de filtrage.

Cette section décrit les filtres et leurs paramètres en option.

REMARQUE : Les procédures d'utilisation des filtres sont similaires sous Mac OS et Windows. Les procédures suivantes incluent des captures d'écran illustrant un ordinateur fonctionnant sous Windows.

Utilisation du filtre CT/LW vers PostScript

Le filtre CT/LW accepte plusieurs fichiers CT (*Contone*) et LW (*Line Work*) et un fichier FP (*Final Page*). Il détermine les dimensions de pages du fichier combiné en fonction des fichiers FP, LW et CT, dans cet ordre précis. Les tons directs sont convertis en couleurs quadri CMJN à partir des valeurs de conversion précisées dans les fichiers CT/LW. Le fichier combiné est une image CMJN unique compressée RLE. Vous pouvez en préciser la résolution.

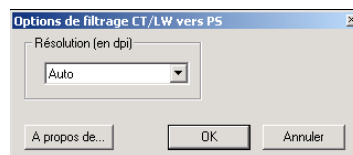
Lorsque vous faites glisser vos fichiers CT, LW ou FP, le format généré est un fichier PostScript unique.

REMARQUE : Certains fichiers CT/LW incluent un « . » (point) au début de leur nom. Ce point indique qu'ils sont masqués. Veillez à activer l'option Afficher les fichiers cachés dans les paramètres de votre dossier. Pour plus d'informations, voir la documentation fournie avec le système. Si vous souhaitez vous assurer que tous les fichiers, y compris les fichiers masqués, seront copiés et traités, faites glisser le dossier CT/LW tout entier, lequel contient tous les fichiers nécessaires.

POUR UTILISER LE FILTRE CT/LW VERS POSTSCRIPT

- 1 Suivez les étapes 1 à 4 de la section « Pour sélectionner un paramètre de filtrage », à la page 62.

La boîte de dialogue Options de filtrage CT/LW vers PS s'affiche.



- 2 Choisissez la résolution finale (Auto, 200, 400, 600) de votre image.

REMARQUE : Sélectionnez l'option Auto si vous souhaitez utiliser la résolution du copieur.

- 3 Cliquez sur OK.

Utilisation du filtre DCS 2.0 vers PostScript

Le filtre DCS 2.0 (*Desktop Color Separation*) vers PostScript accepte les fichiers DCS 2.0 et génère un fichier PS préséparé unique.

Ce filtre accepte les fichiers DCS 2.0 suivants :

- Fichiers DCS uniques/multiples, non composite
- Fichiers DCS uniques/multiples, composite en niveaux de gris
- Fichiers DCS uniques/multiples, composite couleur

Le filtre DCS 2.0 n'offre pas d'options de configuration. Toutefois, procédez comme suit pour convertir votre tâche DCS 2.0 :

- Activez l'option d'impression Activer surimpression. Pour plus d'informations sur cette option, voir [Impression couleur](#).
- Assurez-vous que vous disposez de tous les fichiers nécessaires pour votre tâche DCS 2.0 et que ces fichiers sont tous regroupés au sein d'un seul dossier. Si l'un de ces fichiers est manquant, le filtre ne fonctionne pas et un message d'erreur apparaît.
- Si tous les fichiers de la tâche DCS 2.0 sont stockés dans un dossier, vous pouvez déplacer le dossier tout entier dans le Hot Folder.
- Si vous téléchargez une tâche DCS 2.0 à l'aide de la commande Télécharger, tous les fichiers peuvent être regroupés dans un dossier. Vous devrez alors télécharger le dossier tout entier.

REMARQUE : Lorsque vous configurez le filtre DCS 2.0 vers PostScript, la fonction d'imposition n'est pas disponible.

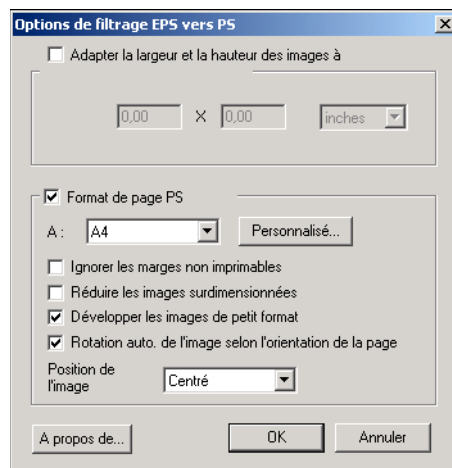
Utilisation du filtre EPS vers PostScript

Le filtre EPS vers PostScript accepte tous les fichiers EPS. Ce filtre vous offre la souplesse nécessaire pour appliquer les modifications apportées au format et aux dimensions finales d'un fichier.

POUR UTILISER LE FILTRE EPS VERS POSTSCRIPT

- 1 Suivez les étapes 1 à 4 de la section « Pour sélectionner un paramètre de filtrage », à la page 62.

La boîte de dialogue Options de filtrage EPS vers PS s'affiche.



- 2 Spécifiez les options suivantes :

Adapter la largeur et la hauteur des images à : Sélectionnez cette option pour redimensionner tous vos fichiers EPS aux dimensions d'image souhaitées. Sélectionnez les pouces ou les millimètres dans la liste, puis saisissez les dimensions.

Format de page PS : Sélectionnez le format de page souhaité pour l'impression de tous vos fichiers EPS. Sélectionnez un format dans la liste ou cliquez sur Personnalisé et indiquez un format de page personnalisé dans la boîte de dialogue Format papier personnalisé.

Lorsque cette option est sélectionnée, vous pouvez :

- Ignorer les marges non imprimables et imprimer l'image sur le format papier tout entier.
- Réduire les images surdimensionnées afin d'adapter leurs proportions.
- Agrandir les images de petite taille afin d'adapter leurs proportions.
- Effectuer une rotation automatique des images en fonction de l'orientation de la page.
- Spécifier la position de l'image : Sup. gauche, Sup. droit, Centré, Inf. droit ou Inf. gauche.

- 3 Cliquez sur OK.

Utilisation du filtre ExportPS

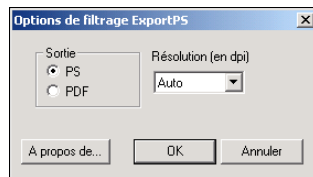
ExportPS a été conçu par Creo-Scitex en tant qu'option pour leur flux d'impression Brisque. ExportPS traduit les tâches Brisque au format PostScript ou EPS rastérisé et portable, qui peut être traité sur le copieur.

Le filtre ExportPS procède au rendu et au rééchantillonnage du fichier ExportPS selon la résolution du copieur. Vous pouvez choisir entre PostScript et PDF comme format final.

POUR UTILISER LE FILTRE EXPORTPS

- 1 Suivez les étapes 1 à 4 de la section « Pour sélectionner un paramètre de filtrage », à la page 62.

La boîte de dialogue Options de filtrage ExportPS s'affiche.



- 2 Spécifiez les options suivantes :

Sortie (PS, PDF) : Sélectionnez le format de sortie final.

Résolution (Auto, 200, 400, 600) : Choisissez la résolution finale du fichier généré. Sélectionnez l'option Auto si vous souhaitez utiliser la résolution du copieur.

- 3 Cliquez sur OK.

Utilisation du filtre JPEG vers PDF

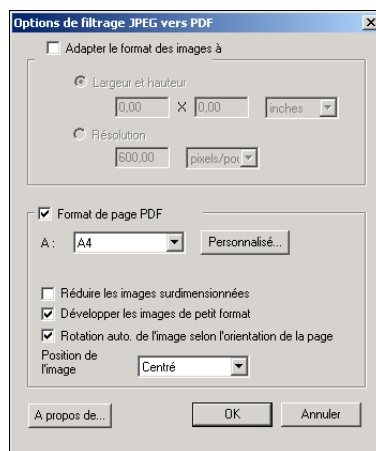
Le filtre JPEG vers PDF accepte tous les fichiers JPEG standard. Il vous permet non seulement de convertir automatiquement les fichiers JPEG sans les ouvrir dans l'application qui a permis de les créer, mais également de modifier le format final des impressions et d'ajuster la résolution.

Ce filtre est non exclusif. Vous pouvez donc télécharger des formats de fichiers de base. Pour plus d'informations sur les filtres non exclusifs, voir « [Présentation de la conversion des fichiers](#) », à la page 60.

POUR UTILISER LE FILTRE JPEG VERS PDF

- 1 Suivez les étapes 1 à 4 de la section « [Pour sélectionner un paramètre de filtrage](#) », à la page 62.

La boîte de dialogue Options de filtrage JPEG vers PDF s'affiche.



- 2 Spécifiez les options suivantes :

Adapter le format des images à : Sélectionnez cette option pour redimensionner tous vos fichiers JPEG aux dimensions d'image ou à la résolution souhaitées. Sélectionnez la largeur et la hauteur, puis choisissez les pouces ou les millimètres dans la liste et spécifiez la taille de l'image. Sélectionnez Résolution, choisissez les pixels par pouce ou les pixels par centimètre dans la liste puis spécifiez la résolution.

Format de page PDF : Sélectionnez le format de page souhaité pour l'impression de tous vos fichiers JPEG. Sélectionnez un format dans la liste ou cliquez sur Personnalisé et indiquez un format de page personnalisé dans la boîte de dialogue Format papier personnalisé.

Lorsque cette option est sélectionnée, vous pouvez :

- Réduire les images surdimensionnées afin d'adapter leurs proportions.
- Agrandir les images de petite taille afin d'adapter leurs proportions.
- Effectuer une rotation automatique des images en fonction de l'orientation de la page.
- Spécifier la position de l'image : Sup. gauche, Sup. droit, Centré, Inf. droit ou Inf. gauche.

3 Cliquez sur OK.

Utilisation du filtre de contrôle en amont PDF/X

Le contrôle en amont PDF/X (*PDF eXchange*) est un sous-ensemble du format Adobe PDF, conçu spécifiquement pour l'échange de données en prépresse. Il définit le comportement des applications qui lisent et créent les fichiers PDF/X.

Les deux normes PDF/X suivantes sont couramment utilisées :

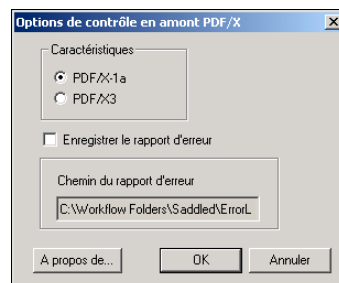
- **PDF/X-1a** : Cette norme concerne les échanges aveugles. Elle s'assure que les fichiers contiennent uniquement des données CMJN (et/ou tons directs), et aucune donnée RVB ou indépendante du périphérique (avec gestion des couleurs).
- **PDF/X3** : Cette norme observe toutes les conditions requises par un format PDF/X-1a, mais inclut également des données indépendantes du périphérique (avec gestion des couleurs).

Le filtre de contrôle en amont PDF/X vous permet de contrôler la conformité d'un document PDF à la norme PDF/X-1a ou PDF/X3. Si le fichier PDF n'est pas conforme aux normes PDF/X, la tâche n'est pas traitée et un message d'erreur apparaît.

POUR UTILISER LE FILTRE DE CONTRÔLE EN AMONT PDF/X

- 1 Suivez les étapes 1 à 4 de la section « Pour sélectionner un paramètre de filtrage », à la page 62.

La boîte de dialogue Options de contrôle en amont PDF/X s'affiche.



2 Spécifiez les options suivantes :

Caractéristiques (PDF/X-1a ou PDF/X3) : Sélectionnez la norme souhaitée pour le contrôle de conformité : PDF/X-1a ou PDF/X3.

Enregistrer le rapport d'erreur : Sélectionnez cette option si vous souhaitez générer un rapport d'erreur en cas d'échec d'une tâche.

Chemin du rapport d'erreur : Sélectionnez un emplacement pour l'enregistrement du rapport d'erreur.

3 Cliquez sur OK.

Utilisation du filtre PDF2Go

PDF2Go est un format PDF conçu par Creo-Scitex en tant qu'option pour leur flux de production Brisque. Ce format se compose généralement de couches PDF de pages CT et LW rasterisées, chacune avec une résolution différente, regroupées en un seul fichier PDF.

Le filtre PDF2Go procède au rendu et au rééchantillonnage du fichier PDF2Go selon la résolution du copieur. Vous pouvez choisir entre PostScript et PDF comme format final.

POUR UTILISER LE FILTRE PDF2Go

1 Suivez les étapes 1 à 4 de la section « Pour sélectionner un paramètre de filtrage », à la page 62.

La boîte de dialogue Options de filtrage PDF2Go s'affiche.



2 Spécifiez les options suivantes :

Sortie (PS, PDF) : Sélectionnez le format de sortie final.

Résolution (Auto, 200, 400, 600) : Choisissez la résolution finale du fichier généré. Sélectionnez l'option Auto si vous souhaitez utiliser la résolution du copieur.

3 Cliquez sur OK.

Utilisation du filtre TIFF vers PDF

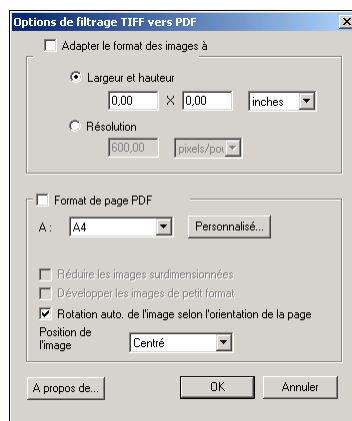
Le filtre TIFF vers PDF accepte les fichiers TIFF jusqu'à la version 6.0. Il vous permet non seulement de convertir automatiquement les fichiers TIFF sans les ouvrir dans l'application qui a permis de les créer, mais également de modifier le format de page final des impressions et d'ajuster la résolution.

Ce filtre est non exclusif. Vous pouvez donc télécharger des formats de fichiers de base. Pour plus d'informations sur les filtres non exclusifs, voir « [Présentation de la conversion des fichiers](#) », à la page 60.

POUR UTILISER LE FILTRE TIFF VERS PDF

- 1 Suivez les étapes 1 à 4 de la section « [Pour sélectionner un paramètre de filtrage](#) », à la page 62.

La boîte de dialogue Options de filtrage TIFF vers PDF s'affiche.



- 2 Spécifiez les options suivantes :

Adapter le format des images à : Sélectionnez cette option pour redimensionner tous vos fichiers TIFF aux dimensions d'image ou à la résolution souhaitées. Sélectionnez la largeur et la hauteur, puis choisissez les pouces ou les millimètres dans la liste et spécifiez la taille de l'image. Sélectionnez Résolution, choisissez les pixels par pouce ou les pixels par centimètre dans la liste puis spécifiez la résolution.

Format de page PDF : Sélectionnez le format de page souhaité pour l'impression de tous vos fichiers TIFE. Sélectionnez un format dans la liste ou cliquez sur Personnalisé et indiquez un format de page personnalisé dans la boîte de dialogue Format papier personnalisé.

Lorsque cette option est sélectionnée, vous pouvez :

- Réduire les images surdimensionnées afin d'adapter leurs proportions.
- Agrandir les images de petite taille afin d'adapter leurs proportions.
- Effectuer une rotation automatique des images en fonction de l'orientation de la page.
- Spécifier la position de l'image : Sup. gauche, Sup. droit, Centré, Inf. droit ou Inf. gauche.

- 3 Cliquez sur OK.

Utilisation du filtre TIFF/IT vers PostScript

TIFF/IT (*Tagged Image File Format/Image Technology*) est une norme TIFF courante. Le format de fichier TIFF/IT-p1 se compose souvent de trois fichiers. Tous les fichiers TIFF/IT-p1 comportent un fichier FP (*Final Page*). Le fichier FP comprend des sous-fichiers de format et de position obligatoires, comme les fichiers CT (*Contone*) et LW (*Line Work*). Les fichiers CT contiennent toutes les images photo. Les fichiers LW contiennent les données haute résolution, comme les images au trait, le texte ou les lignes des dessins.

Les fichiers TIFF/IT-p1 peuvent également inclure des fichiers MP (*Monochrome Picture*), HC (*High resolution Contone*), BL (*Binary Line*) ou BP (*Binary picture*).

Lorsque vous faites glisser vos fichiers TIFF/IT-p1, le fichier généré est un format PostScript préséparé avec une séparation par page.

Procédez comme suit pour convertir votre tâche TIFF/IT-p1 :

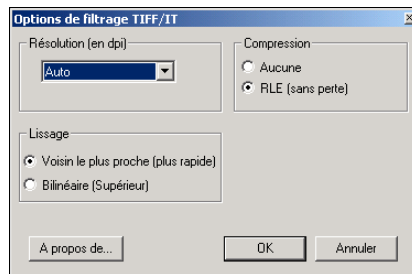
- Activez l'option d'impression Activer surimpression. Pour plus d'informations sur cette option, voir [Impression couleur](#).
- Assurez-vous que vous disposez de tous les fichiers nécessaires pour la tâche TIFF/IT-p1. Tous les fichiers doivent être placés simultanément dans le Hot Folder. Si l'un de ces fichiers est manquant, la tâche n'est pas traitée et une erreur est générée.
- Si tous les fichiers de la tâche TIFF/IT-p1 sont stockés dans un dossier, vous pouvez déplacer le dossier tout entier dans le Hot Folder.
- Si vous téléchargez la tâche TIFF/IT-p1 à l'aide de la commande Télécharger, vous pouvez également télécharger un dossier contenant l'ensemble des fichiers.

REMARQUE : La fonction d'imposition n'est pas disponible lorsque vous configurez le filtre TIFF/IT vers PostScript.

POUR UTILISER LE FILTRE TIFF/IT VERS POSTSCRIPT

- 1 Suivez les étapes 1 à 4 de la section « Pour sélectionner un paramètre de filtrage », à la page 62.

La boîte de dialogue Options de filtrage TIFF/IT s'affiche.



- 2 Spécifiez les options suivantes :

Résolution (Auto, 200, 400, 600) : Choisissez la résolution finale du fichier PostScript généré. Sélectionnez l'option Auto si vous souhaitez utiliser la résolution du copieur.

Compression (Aucune, RLE sans perte) : Le cas échéant, définissez une compression pour votre fichier PostScript généré.

Lissage (Voisin le plus proche (plus rapide), Bilinéaire (supérieur)) : Sélectionnez le mode de remplissage des pixels de contours en définissant la méthode de lissage pour votre fichier PostScript généré.

- 3 Cliquez sur OK.

POSTFLIGHT



La fonction Postflight vous permet de déterminer pourquoi certaines impressions n'offrent pas les couleurs souhaitées. Cet outil de diagnostic et de formation, destiné à tous les utilisateurs, fournit des informations très utiles, globales ou spécifiques aux objets, sur la réception et le traitement de votre tâche par le Fiery PRO⁸⁰/S450 Color Server.

Ainsi, la fonction Postflight permet de résoudre les problèmes liés aux couleurs d'une impression déjà réalisée mais peut également servir d'outil de prévention. Vous pouvez imprimer le document original (ou rippé et prévisualisé) avec un code couleur pour l'ensemble des objets qu'il inclut (images, graphiques et texte). Un rapport décrit les espaces couleur utilisés dans la tâche et les options d'impression affectant ces espaces. Ce rapport fournit également des informations liées à l'environnement d'impression : date et heure de calibrage et méthode de calibrage. Imprimez une page de test afin de vérifier le comportement de l'environnement d'impression.

Postflight est un outil d'analyse puissant, lequel énumère, dans des rapports qu'il génère, les espaces couleur utilisés par les objets visibles mais également les espaces couleur appelés par une tâche. Cette fonctionnalité s'avère particulièrement utile lors du diagnostic de situations inhabituelles nécessitant d'éventuelles corrections. Par exemple : l'association d'un pilote d'imprimante donné avec un système d'exploitation et une application de PAO effectuant des séparations sur plaques *peut* entraîner les phénomènes suivants : 1) les pages code couleur Postflight affichent les séparations en Cyan, Magenta et Jaune dans l'espace couleur « DeviceGray », alors que la séparation en Noir apparaît dans l'espace couleur « DeviceCMYK » ; 2) le rapport Postflight énumère les espaces suivants : DeviceGray, DeviceCMYK et DeviceRGB. Auparavant, ce type d'informations nécessitait un déchiffrement par un expert du PostScript. Désormais, ces informations peuvent être interprétées en quelques minutes grâce aux rapports Postflight : les pages en Cyan, Magenta et Jaune sont définies dans « DeviceGray », la page en Noir utilise le canal « K » de DeviceCMYK et la tâche appelle l'espace couleur RVB sans l'appliquer à un seul objet visible par l'utilisateur.

Présentation de Postflight

Lorsque l'option d'impression Postflight est définie sur l'une des valeurs autre que Non, elle fournit les informations suivantes, utiles pour l'identification de problèmes potentiels : page de test, pages code couleur et rapports Postflight.

Page de test Postflight

Vous pouvez imprimer la page de test Postflight uniquement ou avec les pages code couleur. La page de test est imprimée selon les mêmes paramètres globaux (tels que le calibrage) et de support que votre tâche. Cependant, les objets couleurs présents sur cette page sont imprimés indépendamment des définitions de couleurs source définies par l'utilisateur (telles que simulation CMJN ou RVB).

Si la couleur apparaissant sur cette page n'est pas précise, le problème provient de l'environnement d'impression (calibrage, profil de sortie ou périphérique d'impression).

Si la couleur apparaissant sur cette page s'imprime correctement mais que les objets inclus dans votre tâche ne s'impriment pas dans les couleurs souhaitées, le problème réside probablement dans les paramètres de couleurs spécifiques à ces objets. Les problèmes liés aux objets peuvent être dus à des valeurs chromatiques erronées pour le texte et les graphiques, une mauvaise qualité des images ou des couleurs hors gamme.

Pages code couleur Postflight

Grâce à cette option, Postflight prépare une version du document original avec code couleur. Celle-ci affiche chaque objet dans une couleur correspondant à l'espace couleur reçu par le Fiery PRO⁸⁰/S450 Color Server pour cet objet.

Les couleurs utilisées pour représenter les espaces couleur des objets sont les suivantes :

- Objets gris : Gris
- Objets CMJN : Cyan
- Objets RVB : Rouge
- Objets indépendants du périphérique : Indigo
- Objets tons directs : Jaune

Ces couleurs attribuées aux objets vous permettent d'identifier les paramètres d'option d'impression affectant la conversion des couleurs de ces objets, puis d'y apporter les modifications appropriées.

Rapports Postflight

Il est possible d'imprimer deux types de rapports sur les pages code couleur, de manière individuelle ou combinée avec le document avec code couleur. Ces rapports seront imprimés sur le format papier par défaut du Fiery PRO⁸⁰/S450 Color Server (Lettre US pour les Etats-Unis, A4 pour le système métrique) en respectant le mode couleur calibré par défaut.

Choisissez l'un des deux types de rapports Postflight disponibles :

- **Rapport détaillé** : inclut des informations statiques détaillées ainsi que des conseils relatifs à certaines procédures et valeurs recommandées. Une icône signale les zones du rapport reprenant ces informations « détaillées ».
- **Rapport résumé** : inclut uniquement des informations spécifiques à la tâche. Cette option est particulièrement destinée aux utilisateurs expérimentés qui ne souhaitent pas accéder aux instructions parfois redondantes à leurs yeux.

Rapports détaillés et résumés

Ces rapports se composent d'un en-tête de document (reprenant des informations telles que le nom de la tâche, la date et l'heure de l'impression et le nom de l'utilisateur), une page de paramètres ColorWise globaux et des pages de paramètres spécifiques aux objets. Toutes les pages indiquent le nom de la tâche, la date/l'heure du contrôle Postflight et la pagination dans la marge inférieure.

- **Page de paramètres ColorWise globaux** : fournit des informations affectant tous les objets d'une tâche, telles que les données de calibrage, la date de calibrage du Fiery PRO⁸⁰/S450 Color Server, la méthode de calibrage utilisée ainsi que le profil appliqué.
- **Pages de paramètres spécifiques aux objets** : inclut une liste des paramètres utilisés pour traiter tous les objets présents dans chaque espace couleur, ce qui permet de localiser les problèmes à corriger. Par exemple, si vous identifiez un problème lié à un objet affiché en Cyan dans une page code couleur, vérifiez les paramètres figurant dans la page des objets CMJN afin de les modifier.
- **Liste des tons directs** : répertorie tous les tons directs.

En ce qui concerne les tons directs, le rapport Postflight répertorie les couleurs utilisées dans une tâche. Il précise également si ces couleurs ont été définies sur le Fiery PRO⁸⁰/S450 Color Server. Lorsqu'un ton direct est défini sur le Fiery PRO⁸⁰/S450 Color Server, un échantillon apparaît en regard de son nom. En revanche, si la couleur n'est pas définie sur le Fiery PRO⁸⁰/S450 Color Server, un échantillon blanc doté d'un X apparaît à cet endroit.

Remarques importantes concernant les rapports Postflight

Le principal objectif de Postflight est de vous assister dans la détection, le diagnostic et la prévention des problèmes liés aux couleurs. Contrairement à un logiciel générique de contrôle en amont (preflight), lequel tente de prévoir le traitement d'une tâche, une tâche contrôlée en postflight est intégralement traitée par le Fiery PRO⁸⁰/S450 Color Server, ce qui permet la génération de rapports précis sur les paramètres de traitement de la tâche.

Cette fonction Postflight s'avère particulièrement utile dans les cas où un flux de travaux utilisé pour soumettre une tâche convertit des couleurs par inadvertance. Cette conversion survient avec certains pilotes d'imprimante, options d'impression ou conversions au format PDF.

Ce rapport concerne essentiellement le traitement des couleurs. Il ne répertorie pas toutes les options d'impression affectant votre tâche. Pour plus d'informations sur les options d'impression ColorWise, voir *Impression couleur*.

REMARQUE : Les rapports Postflight mentionnent uniquement les espaces couleur transmis au Fiery PRO⁸⁰/S450 Color Server avec votre tâche. Dans certains cas, une tâche peut générer un rapport Postflight reprenant des informations sur des espaces couleurs impossibles à localiser dans les pages code couleur de la tâche. Ce phénomène se produit lorsqu'un objet de cet espace couleur, utilisé dans la tâche, est masqué par un autre objet, lorsqu'un objet est très clair (par exemple, 0 % d'un ton direct) ou lorsque le pilote d'imprimante ou l'application spécifique demande au Fiery PRO⁸⁰/S450 Color Server de traiter un espace couleur précis sans l'utiliser pour les objets visibles par l'utilisateur.

REMARQUE : Un rapport Postflight ne contient qu'une page de paramètres généraux et ne peut comporter qu'une seule page de test ; par conséquent, il ne peut décrire la totalité d'une tâche avec précision si toutes les pages ne possèdent pas les mêmes options d'impression ni les mêmes supports. Il s'agit par exemple des tâches sur supports mixtes qui peuvent utiliser un profil de sortie pour chaque type de support. Si l'étendue spécifiée concerne des pages utilisant un seul support, Postflight génère des résultats fiables.

REMARQUE : Postflight est une fonction de « reporting » qui convient pour effectuer un diagnostic. Elle n'est pas censée être utilisée avec les fonctions de production telles que l'impression à données variables et l'imposition. Lorsque vous travaillez dans des environnements de production traitant des volumes élevés, utilisez la fonction Postflight uniquement sur les pages devant être testées individuellement.

Option d'impression Postflight

Vous pouvez accéder à la fonction Postflight à partir de l'option d'impression Postflight. Les valeurs suivantes sont disponibles pour l'option d'impression Postflight :

- Non (valeur par défaut)
- Rapport détaillé uniquement
- Rapport résumé uniquement
- Page de test uniquement
- Pages code couleur uniquement
- Tous les éléments (pages code couleur, page de test et rapport détaillé)

REMARQUE : Vous pouvez sélectionner une partie de tâche pour laquelle imprimer les pages Postflight. Pour cela, sélectionnez la plage de pages souhaitée à partir du pilote d'imprimante.

Flux avec Postflight

Les paramètres par défaut des options d'impression ColorWise sont tels que, pour la plupart d'entre eux, vous ne devrez pas les modifier. Cependant, certaines tâches peuvent parfois produire des couleurs inattendues. Le contrôle Postflight est une procédure exécutée suite à l'apparition de couleurs inattendues ou inadéquates lors de l'impression d'un document. Si vous disposez d'un accès à la Command WorkStation, la fonction Postflight permet également d'anticiper les problèmes liés aux couleurs avant l'impression. Le contrôle Postflight traite votre tâche et recueille les informations relatives aux objets en couleur tout au long du processus. Les informations sont ensuite affichées sous forme de pages code couleur, d'une page de test et de rapports détaillés ou résumés.

REMARQUE : Le fond défini dans la fonction Simulation papier n'est pas signalé comme un objet CMJN dans les rapports Postflight. Pour plus d'informations sur la fonction Simulation papier, voir [page 14](#).

REMARQUE : Les fonctions suivantes ne peuvent pas être utilisées en même temps que Postflight : Epreuves de séparation, Remplacer les couleurs et Activer surimpression. Des contraintes sont définies pour ces options d'impression depuis le pilote d'imprimante.

Les différents scénarios ci-dessous illustrent l'utilité de la fonction Postflight pour les utilisateurs exigeants quant à la qualité des couleurs.

Pour diagnostiquer une couleur inattendue (voir [page 80](#))

La fonction Postflight vous permet de diagnostiquer une couleur inattendue au sein d'une tâche ou de déterminer les paramètres d'impression ou de calibrage qui s'appliquent à une tâche.

Pour contrôler le statut du calibrage avant l'impression d'une tâche (voir [page 83](#))

Avant d'imprimer une tâche, tenez compte des éléments suivants :

- Le Fiery PRO⁸⁰/S450 Color Server peut inclure de nombreuses données de calibrage. Quelles sont les données de calibrage qui s'appliquent à ma tâche ?
- A quand remonte le dernier calibrage du Fiery PRO⁸⁰/S450 Color Server ?
- Quel instrument a été utilisé pour le dernier calibrage ?

Pour contrôler la qualité du profil de sortie (voir [page 84](#))

Si vous envisagez l'utilisation d'un nouveau papier pour lequel vous ne disposez d'aucun profil personnalisé, ou si vous estimez que le profil de sortie de votre périphérique d'impression ne décrit pas précisément son comportement en termes de couleurs, contrôlez votre profil de sortie en imprimant la page de test Postflight.

Pour diagnostiquer un problème de couleur sur un objet spécifique (voir [page 85](#))

Lorsque les experts ont vérifié l'adéquation du calibrage et des paramètres globaux, y compris le profil de sortie, et que la couleur d'un objet spécifique ne répond toujours pas à vos attentes, vous pouvez imprimer un document code couleur afin de diagnostiquer le problème.

Les procédures détaillées de ces scénarios sont décrites dans les sections suivantes.

REMARQUE : Pour chacune de ces procédures, plutôt que d'imprimer le rapport sur le Fiery PRO⁸⁰/S450 Color Server, vous pouvez également l'envoyer vers la queue Attente du Fiery PRO⁸⁰/S450 Color Server et prévisualiser les informations (d'une tâche avec données raster) dans ImageViewer. Pour plus d'informations sur ImageViewer, voir [ImageViewer](#). Pour visualiser correctement la couleur d'une tâche, vous devez configurer le moniteur ainsi que le profil de moniteur de façon appropriée. Pour plus d'informations sur le moniteur et les profils de moniteur, voir [page 13](#).

REMARQUE : Les procédures d'impressions sont similaires sous Windows et Mac OS.

Scénario 1 : Diagnostic d'une couleur inattendue

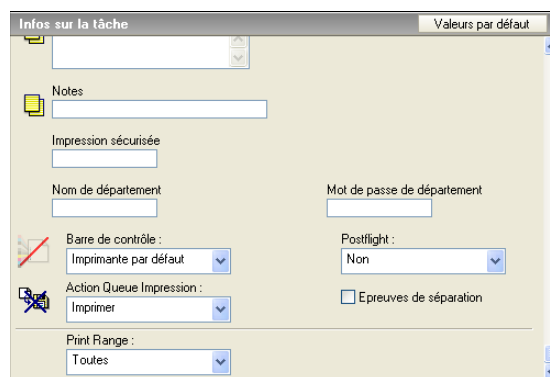
Procédez comme suit pour imprimer une tâche avec la fonction Postflight définie sur Non.

POUR IMPRIMER UNE TÂCHE

- 1 Ouvrez une tâche dans votre application.
- 2 Choisissez Imprimer.
- 3 Sélectionnez le Fiery PRO⁸⁰/S450 Color Server comme imprimante et cliquez sur Propriétés.

La boîte de dialogue Propriétés s'affiche sur l'onglet Impression Fiery.

- 4 Cliquez sur chaque icône d'options, puis spécifiez les valeurs des options d'impression.
- 5 Cliquez sur l'icône Infos sur la tâche.



- 6 Choisissez Non dans le menu Postflight.
- 7 Cliquez sur OK pour fermer la boîte de dialogue des propriétés.
- 8 Cliquez sur Imprimer.

La tâche est imprimée sur le Fiery PRO⁸⁰/S450 Color Server.

Après l'impression d'une tâche, procédez comme suit pour diagnostiquer une couleur inattendue et imprimer votre tâche avec des paramètres de couleurs modifiés.

POUR DIAGNOSTIQUER UNE COULEUR INATTENDUE ET IMPRIMER AVEC DES PARAMÈTRES DE COULEURS MODIFIÉS

1 Cliquez sur l'icône Infos sur la tâche.

2 Choisissez Tous les éléments dans le menu Postflight.

Pour plus d'informations sur les éléments de Postflight, voir [page 74](#).

3 Cliquez sur OK pour fermer la boîte de dialogue des propriétés.

4 Cliquez sur Imprimer.

La page de test, les pages code couleur et les rapports Postflight sont imprimés.

5 Passez en revue toutes les pages Postflight.

Pour plus d'informations sur les pages Postflight, voir [page 75](#).

6 Apportez les modifications appropriées en fonction de l'ensemble des pages Postflight.

Pour plus d'informations sur les modifications, voir la section suivante.

7 Choisissez Non dans le menu Postflight.

8 Cliquez sur OK.

9 Cliquez sur Imprimer.

La tâche avec les paramètres de couleurs modifiés est imprimée sur le Fiery PRO⁸⁰/S450 Color Server.

10 Le cas échéant, réitérez l'étape 1.

Réitérez les étapes décrites jusqu'à obtenir des couleurs satisfaisantes.

Modifications

Après avoir passé en revue les informations Postflight, déterminez les modifications nécessaires et appliquez-les. Selon l'environnement d'impression, le comportement du périphérique d'impression et les paramètres de couleurs, les modifications possibles sont les suivantes :

- Correction des problèmes liés au périphérique d'impression (voir la documentation fournie avec celui-ci).
- Calibrage du Fiery PRO⁸⁰/S450 Color Server (voir [Impression couleur](#)).
- Modification des couleurs du profil de sortie à l'aide de Color Editor (voir [Impression couleur](#)).
- Modification des paramètres par défaut dans l'onglet Ecoulement de processus de couleur de Color Setup (voir [Impression couleur](#)).
- Modification des paramètres d'options d'impression spécifiques à la tâche à l'aide de la Command WorkStation.

Scénario 2 : Vérification du statut du calibrage

Procédez comme suit pour contrôler le statut du calibrage avant d'imprimer une tâche.

POUR VÉRIFIER LE STATUT DU CALIBRAGE ET IMPRIMER DANS DES CONDITIONS DE CALIBRAGE OPTIMALES

- 1 Cliquez sur l'icône **Infos sur la tâche**.
- 2 Si vous n'avez pas imprimé le rapport détaillé, choisissez **Rapport détaillé** uniquement dans le menu **Postflight**.

Si vous avez imprimé le rapport détaillé et en connaissez le contenu, choisissez **Rapport résumé** uniquement.

Pour plus d'informations sur les rapports **Postflight**, voir [page 75](#).

- 3 Cliquez sur **OK**.
- 4 Cliquez sur **Imprimer**.

Le rapport détaillé ou le rapport résumé s'imprime.

- 5 Passez en revue les informations figurant sur la page de paramètres globaux **ColorWise**.
- 6 Le cas échéant, procédez à un calibrage.

Si le périphérique d'impression a fait l'objet d'une maintenance depuis le dernier calibrage, ou si aucun calibrage n'a été réalisé, procédez à un calibrage à l'aide des données spécifiées dans le rapport **Postflight**.

Pour plus d'informations sur les données de calibrage, voir [Impression couleur](#).

- 7 Choisissez **Non** dans le menu **Postflight**.
- 8 Cliquez sur **OK**.
- 9 Cliquez sur **Imprimer**.
- 10 La tâche est imprimée sur le **Fiery PRO⁸⁰/S450 Color Server** calibré.

Scénario 3 : Contrôle de la qualité du profil de sortie

Procédez comme suit pour vérifier la qualité du profil de sortie du périphérique d'impression.

POUR VÉRIFIER LA QUALITÉ DU PROFIL DE SORTIE ET IMPRIMER AVEC LE PROFIL DE SORTIE OPTIMAL

- 1 Cliquez sur l'icône **Infos sur la tâche**.
- 2 Choisissez **Page de test uniquement** dans le menu **Postflight**.
Pour plus d'informations sur la page de test Postflight, voir [page 75](#).
- 3 Cliquez sur **OK**.
- 4 Cliquez sur **Imprimer**.

La page de test Postflight est imprimée sur le Fiery PRO⁸⁰/S450 Color Server.

- 5 Vérifiez la qualité de la couleur sur la page de test **Postflight**.

REMARQUE : Assurez-vous que cette page a été imprimée avec les mêmes paramètres que la tâche en termes de support et d'options d'impression.

- 6 Lisez les instructions figurant sur la page de test **Postflight**.
- 7 Modifiez la couleur du profil de sortie ou créez un profil, le cas échéant.

Il peut s'avérer nécessaire de personnaliser votre profil de sortie ou de créer un profil, afin d'obtenir des résultats optimaux sur le support utilisé par la tâche.

- 8 Choisissez **Non** dans le menu **Postflight**.
- 9 Cliquez sur **OK**.
- 10 Cliquez sur **Imprimer**.

La tâche est imprimée sur le Fiery PRO⁸⁰/S450 Color Server avec le profil de sortie modifié ou nouvellement créé.

Scénario 4 : Diagnostic d'un problème de couleur sur un objet spécifique

Procédez comme suit pour diagnostiquer un problème de couleurs.

POUR DIAGNOSTIQUER UN PROBLÈME DE COULEUR SUR UN OBJET SPÉCIFIQUE ET IMPRIMER AVEC LES PARAMÈTRES DE COULEURS MODIFIÉS

- 1 Cliquez sur l'icône **Infos sur la tâche**.
- 2 Choisissez **Pages code couleur uniquement** dans le menu **Postflight**.
- 3 Cliquez sur **OK**.
- 4 Cliquez sur **Imprimer**.

Les pages code couleur Postflight sont imprimées sur le Fiery PRO⁸⁰/S450 Color Server.

REMARQUE : Vous pouvez également envoyer les pages code couleur Postflight vers la queue Attente du Fiery PRO⁸⁰/S450 Color Server et les prévisualiser à l'aide de ImageViewer. Pour prévisualiser ces pages à l'aide de ImageViewer, assurez-vous que votre moniteur est configuré conformément aux recommandations du fabricant et que le profil de moniteur adéquat est spécifié pour votre moniteur. Pour plus d'informations sur le profil de moniteur, voir [page 13](#).

- 5 Passez en revue les pages code couleur **Postflight**.
- 6 Modifiez les paramètres de couleurs, si nécessaire.

Pour plus d'informations sur les options d'impression ColorWise destinées à différents espaces couleur, voir [Impression couleur](#).

REMARQUE : L'option Pages code couleur uniquement vous permet d'envoyer une tâche vers un autre périphérique d'impression nécessitant une configuration spécifique en termes d'espace couleur. Par exemple, un document créé pour une presse « CMJN uniquement » doit inclure uniquement des objets avec le code couleur Cyan.

- 7 Choisissez **Non** dans le menu **Postflight**.
- 8 Cliquez sur **OK**.
- 9 Cliquez sur **Imprimer**.

La tâche avec les paramètres de couleurs modifiés est imprimée sur le Fiery PRO⁸⁰/S450 Color Server.

SÉPARATIONS SUR PLUSIEURS PLAQUES



La fonction de séparations sur plusieurs plaques vous permet de regrouper les différentes plaques de couleurs préséparées d'une tâche PostScript au sein d'une impression couleur composite. La fonction prend en charge les couleurs : Cyan, Magenta, Jaune, Noir et un ou plusieurs tons directs.

Le regroupement de plusieurs plaques donne des résultats homogènes et précis, quelle que soit l'application d'origine. La fonction prend également en charge le format de fichier DCS 2.0, lorsque celui-ci est inclus dans une tâche d'impression PostScript à partir d'une application de PAO.

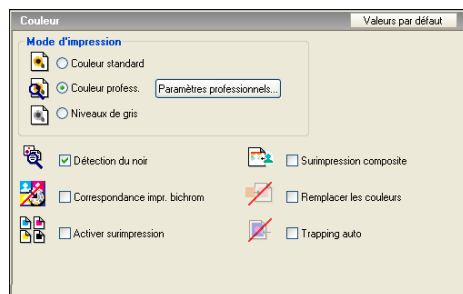
Flux avec séparations sur plusieurs plaques

Procédez comme suit pour réaliser vos impressions couleur composites à partir du pilote d'imprimante.

REMARQUE : Les procédures pour les impressions couleur composites sont similaires sous Windows et Mac OS.

POUR RÉALISER UNE IMPRESSION COULEUR COMPOSITE

- 1 Dans l'une des applications prises en charge, ouvrez un document dont les couleurs ont été séparées.
- 2 Choisissez Imprimer.
- 3 Sélectionnez le Fiere PRO⁸⁰/S450 Color Server comme imprimante et cliquez sur Propriétés.
La boîte de dialogue Propriétés s'affiche sur l'onglet Impression Fiere.
- 4 Cliquez sur l'icône Couleur.



- 5 Sélectionnez Activer surimpression.
- 6 Cliquez sur Imprimer.

Une impression couleur composite est réalisée sur le Fiere PRO⁸⁰/S450 Color Server.

Option d'impression Activer surimpression

Accédez à la fonction Séparations sur plusieurs plaques à partir de l'option d'impression Activer surimpression, dans le pilote d'imprimante.

Les valeurs suivantes sont disponibles pour l'option d'impression Activer surimpression :

- Non (valeur par défaut)
- Oui

Applications prises en charge

La compatibilité des applications suivantes avec la fonction de séparations sur plusieurs plaques a été testée à la fois pour Mac OS et pour Windows :

- Adobe Illustrator
- Adobe InDesign
- Adobe PageMaker
- Macromedia FreeHand
- QuarkXPress

SIMULATION PAPIER



La fonction Simulation papier offre l'avantage du rendu colorimétrique absolu et permet de spécifier si le point blanc de l'espace couleur source doit être considéré comme une couleur visible dans l'espace couleur de sortie.

Flux de la simulation papier

Procédez comme suit pour imprimer une tâche avec la fonction Simulation papier fixe activée.

REMARQUE : Les procédures qui permettent de définir l'option d'impression Simulation papier sont similaires sous Windows et Mac OS.

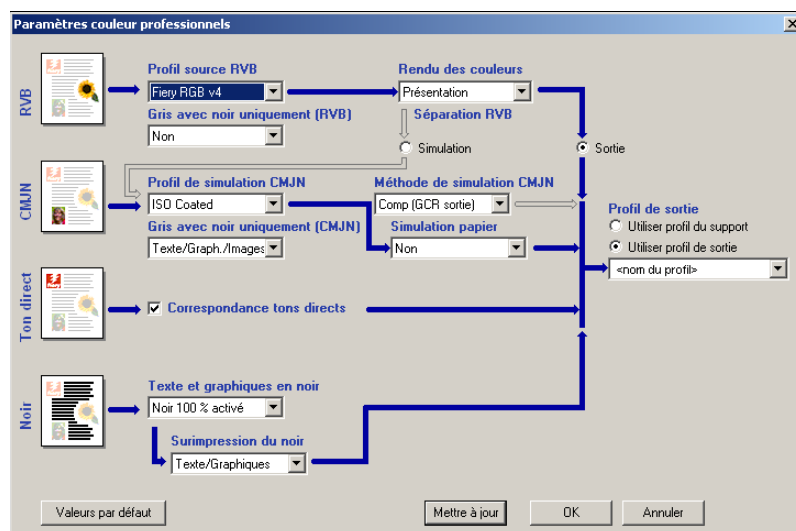
POUR IMPRIMER UNE TÂCHE AVEC LA FONCTION SIMULATION PAPIER FIXE

- 1 Choisissez Imprimer dans une application.
- 2 Sélectionnez le Fiery PRO⁸⁰/S450 Color Server comme imprimante et cliquez sur Propriétés.

La boîte de dialogue Propriétés s'affiche sur l'onglet Impression Fiery.

- 3 Cliquez sur l'icône Couleur, puis sur Paramètres professionnels.

La boîte de dialogue Paramètres couleur professionnels s'affiche.



- 4 Choisissez Oui dans le menu Simulation papier, puis cliquez sur OK.
- 5 Cliquez sur Imprimer.

La tâche est imprimée avec la fonction de simulation papier fixe.

Option d'impression Simulation papier

Vous pouvez activer ou désactiver la fonction Simulation papier au moyen de l'option d'impression du pilote d'imprimante.

- **Oui** : Génère un rendu colorimétrique absolu.
- **Non (valeur par défaut)** : Génère un rendu colorimétrique relatif.

INDEX

A

- Activer surimpression
 - option d'impression 87
- Aperçu, Simulation papier 16

B

- Barre de contrôle
 - barre de contrôle par défaut 30
 - boîte de dialogue Définition de la barre de contrôle 32
 - Color Setup 27
 - création 32
 - Création de rapports, option
 - d'impression 30, 36, 80, 81, 83, 84, 85
 - définition 32
 - définitions 32
 - Distance du bord 35
 - duplication 35
 - Emplacement du texte 34
 - fichier EPS de barre de contrôle 34
 - flux 29
 - Format de page système 33
 - impression 36
 - Imprimer la barre de contrôle, option 32
 - Informations sur la tâche 34
 - modification 35
 - onglet 31
 - option d'impression 30
 - présentation 29
 - suppression 35
 - valeurs d'usine par défaut 36
 - volet 31

C

- Color Setup
 - Barre de contrôle 27
 - démarrage 28
 - Ecoulement de processus de couleur 27
 - Epreuves de séparation 27
 - Trapping auto 27, 41
- communication bidirectionnelle 11
- compensation du moniteur, Simulation papier 19
- Contrôle en amont PDF/X, filtre

- configuration 69
- présentation 69
- conversion des fichiers 60
- Correspondance impr. bichrom.
 - définition 23
 - impression 25
- couleurs, éprouvage 55
- CT/LW vers PS, filtre
 - configuration 64
 - présentation 64

D

- DCS 2.0 vers PS, filtre
 - configuration 65
 - présentation 65

E

- éprouvage des couleurs 55
- Epreuve écran 55
- Epreuves de séparation
 - canaux de couleurs 45, 49
 - Color Setup 27
 - feuilles et couleurs 44
 - flux 42
 - impression 46
 - onglet 44
 - option d'impression 43
 - valeur par défaut 43
 - valeurs d'usine par défaut 45
 - volet 44, 45
- EPS vers PS, filtre
 - configuration 66
 - présentation 66
- ExportPS, filtre
 - configuration 67
 - présentation 67

F

- filtres de fichiers
 - configuration 64
 - présentation 61
 - sélection des paramètres 62
 - spécification 62
- filtres exclusifs 60
- filtres non exclusifs 60

G

- Graphic Arts Package
 - fonctionnalités 8
- Graphic Arts Package, Premium Edition
 - fonctionnalités 9

H

- Hot Folders
 - filtres de fichiers 60
 - présentation 60

I

- ImageViewer, accès 53

J

- JPEG vers PDF, filtre
 - configuration 68
 - présentation 68

L

- Luminosité, Simulation papier 16

M

- moniteur, configuration 13

P

- Paramètres couleur professionnels, boîte de dialogue 88
- PDF2GO, filtre
 - configuration 70
 - présentation 70
- Point blanc pour simulation papier
 - boîte de dialogue 15
 - modification 16
- Postflight
 - Activer surimpression 78
 - couleurs inattendues 78, 80
 - diagnostic 81
 - Epreuves de séparation 78
 - flux 78
 - ImageViewer 85
 - informations 82
 - modifications 82
 - option d'impression 78
 - options d'impression ColorWise 77
 - page de paramètres ColorWise globaux 76
 - page de paramètres globaux 83
 - page de test 75, 84
 - pages code couleur 75, 85

- pages de paramètres spécifiques aux objets 76

- présentation 74
- problèmes de couleur 79, 85
- profil de moniteur 85
- qualité du profil de sortie 79, 84
- queue Attente 85
- rapport détaillé 76, 83
- rapport résumé 76, 83
- rapports 75
- rapports précis 77
- Remplacer les couleurs 78
- Simulation papier 78
- statut du calibrage 79, 83
- Tons directs 76

profil de sortie

- Barre de contrôle 34
- Postflight 79, 82, 84
- Simulation papier 16, 17, 18, 21, 88
- Spot-On 23, 25

profil du moniteur, définition 13

S

Saturation

- Simulation papier 16

Séparations sur plusieurs plaques

- flux 86

Simulation du tramage

- onglet 48
- option d'impression 47

Simulation papier

- aperçu 16
- compensation moniteur 19
- Complète (GCR sortie) 18, 21
- édition du point blanc 15
- Enregistrer 20
- flux 14, 88
- impression 20, 88
- Luminosité 16
- option d'impression 15, 89
- profil de simulation 17, 21
- profil de sortie 18
- Teinte 16
- valeurs fixes 14, 88

Simulation papier, Saturation 16

Spot-On, profil de sortie 23

T

- tâches, prévisualisation des épreuves 55
- Teinte, Simulation papier 16
- terminologie 7
- TIFF vers PDF, filtre
 - configuration 71
 - présentation 71
- TIFF/IT vers PS, filtre
 - configuration 72
 - présentation 72
- Trame
 - angle 48
 - calibrage 50
 - définie dans application 47
 - flux 46
 - Forme du point 49
 - impression 47
 - Journal 47
 - LPI (linéature) 48
 - Mac Color Files, dossier 51
 - Tons continus 47
 - Trame 1/2/3 47
 - Windows Color Files, dossier 51
- Trapping auto
 - Appliquer le trapping automatique,
 - option 39
 - Color Setup 27
 - définition 41
 - flux 37
 - forme du trapping 40
 - impression 41
 - largeur du trapping 39
 - onglet 38, 41
 - options de configuration 36
 - présentation 36
 - réduction des couleurs du trapping 39
 - types d'objets du trapping 40
 - valeur par défaut 37
 - valeurs d'usine par défaut 40
 - volet 38

